

## 2013. a vene keel võõrkeelena riigeksamist

Gümnaasiumi lõpueksamite eesmärgid:

- 1) tagada eksamitulemuste üleriigiline võrreldavus, et õpilane, lapsevanem, kool ja kooli pidaja saaks võimalikult objektiivse ettekujutuse õpitulemuste saavutusest;
- 2) anda koolile, kooli pidajale, Haridus- ja Teadusministeeriumile, õpilastele, lastevanematele tagasisidet õppimise ning õpetamise tulemuslikkusest koolis;
- 3) saada ülevaade riiklikus õppekavas sätestatud õpitulemuste saavutusest eksamiainetes hariduspoliitiliste otsuste tegemiseks;
- 4) toetada õppekava rakendamist, suunata eksamiülesannete valiku kaudu õppeprotsessi;
- 5) siduda järjestikuste haridustasemete õppekavad ning võimaldada kasutada riigeksamitulemusi õpingute jätkamisel, anda võimalus kasutada riigeksamitulemusi rahvusvahelisel tasandil.

Vene keele riigeksami koostamisel toetatakse riiklikule õppekavale ja Euroopa keeleõppe raamdokumentidele, millest lähtuvalt vastab riigeksam ligilähedaselt Euroopa Nõukogu keeleoskustaseme B2 kirjeldusele. Vene keele riigeksam kontrollib kirjutamis-, kuulamis-, lugemis- ja rääkimisoskust ning keelepädevust.

Tabel 1. 2013. aasta vene keele riigeksami osad

	Ülesannete arv	Üsikküsimuste arv	Maksimaalne punktisumma	Aeg (min)
Kirjutamine	2		20 (8+12)	90
Kuulamine	3	$8 + 11 + 5 + 8 = 32$	20	35
Lugemine	4	$10 + 10 + 12 = 32$	20	60
Keele struktuur	3	$13 + 12 + 15 = 40$	20	40
Rääkimine		2	20	15

Objektiivselt hinnatavad lugemis- ja keelestruktuuri osad kokku koosnesid 104 üsikküsimusest, kuulamisosas ja lugemisosas oli 32 üsikküsimust, neist igäühe kaal oli 0,625 palli. Keelestruktuuri osa koosnes 40 üsikküsimusest ja neist igäühe kaal oli 0,5 palli.

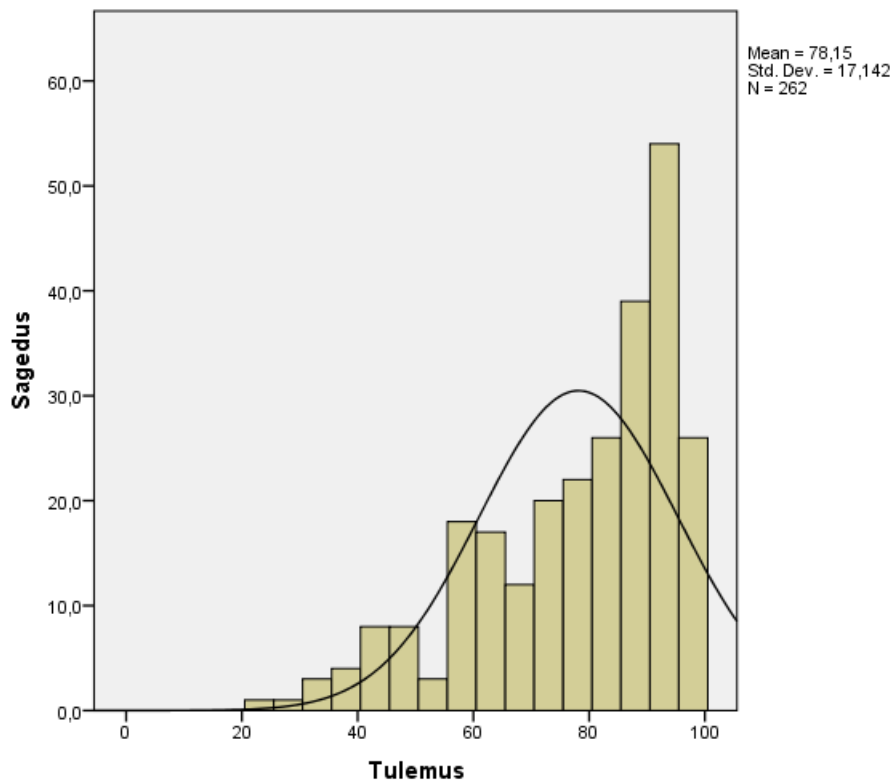
Kirjaliku ja suulise väljendusoskuse hindamiseks kasutati vastavaid hindamisskaalasid.

Tabel 2. Vene keele riigieksamil osalenute arv ja eksami terviktöö tulemused 2009–2013

	2009	2010	2011	2012	2013
Eksaminandide arv	379	344	353	329	262
Maksimaalne tulemus	99	97	98	100	99
Minimaalne tulemus	31	18	22	26	23
Keskmine tulemus	79,5	75,8	72,4	80,6	78,2

2013. aasta vene keele riigieksamil osales 262 eksaminandi (97 koolist). Valimi proportsioonid: ühe eksamisooritajaga koole oli 43 ehk ligikaudu 44%, kahe-kolme eksamisooritajaga 37 ehk 38% ning seitsme ja enama eksamisooritajaga 7 ehk 7%. Analüüsi aluseks on võetud eksaminandide põhieksami tulemused.

Graafik 1. 2013. aasta vene keele riigieksami tulemuste jaotus



Vene keele eksami üldine keskmine tulemus oli 78,2%, mis oli 2012. aastaga võrreldes veidi madalam ja üsna lähedane 2009. aasta keskmisele tulemusele (79,5). Kõige kõrgema keskmise tulemuse saavutasid Ida-Virumaa lõpetajad (88,8), ligikaudu 80%se tulemuseni küündisid eksaminandid Lääne-Virumaalt ja Harjumaalt.

Tabel 3. Tulemused asukohatüübi järgi

Asukohatüüp	N	N (%)	Keskmine	Keskm (%)	Min	Mediaan	Max	Ulatus	St. hälve
Linn	79	30,2%	74,4	74,4%	35	78	98	63	17,6
Maakoht	19	7,3%	74,5	74,5%	23	80	97	74	21,1
Märkimata	1	0,4%	72,0	72,0%	72	72	72	0	.
Suurlinn	163	62,2%	80,4	80,4%	28	86	99	71	16,2
Kokku	262	100,0%	78,2	78,2%	23	84	99	76	17,1

Tabel 4. Tulemused koolitüübi järgi

Koolitüüp	N	N (%)	Keskmine	Keskm (%)	Min	Mediaan	Max	Ulatus	St. hälve
Gümnaasium	247	94,3%	78,5	78,5%	28	84	99	71	16,9
Kutseõppeasutused	14	5,3%	72,0	72,0%	23	77	95	72	20,5
Märkimata	1	0,4%	72,0	72,0%	72	72	72	0	.
Kokku	262	100,0%	78,2	78,2%	23	84	99	76	17,1

Tabel 5. Tulemused soo järgi

Sugu	N	N (%)	Keskmine	Keskm (%)	Min	Mediaan	Max	Ulatus	St. hälve
M	86	32,8%	77,3	77,3%	23	84	99	76	18,1
N	176	67,2%	78,5	78,5%	34	84	99	65	16,7
Kokku	262	100,0%	78,2	78,2%	23	84	99	76	17,1

Analüüsid eksaminandide tulemusi asukoha ja koolitüübi järgi, näeme, et kõige kõrgema keskmise tulemuse said traditsiooniliselt suurlinnakoolide lõpetajad (80,4), 2012. aasta vastav keskmine tulemus oli ligikaudu kaks protsenti kõrgem (82,7). Teistest asukohtadest õppurite üldised keskmised tulemused olid 6% madalamad (74,5% ja 74,4%) ja ka madalamad kui 2012. aastal. Kutseõppeasutuste õpilaste üldine keskmine tulemus võrreldes 2012. aastaga langes 3% (tulemused vastavalt 75,0% ja 72,0%), kuid nagu 2012. aastal osutus nende tulemus madalamaks, kui oli gümnaasiumiõppurite keskmine tulemus (78,5%). Meessoost eksaminandide üldine keskmine tulemus erines ligikaudu ühe protsendi võrra naissoost eksaminandide tulemusest (77,3 ja 78,5), 2012. aastal jäi erinevus kolme protsendi piiresse (78,9 ja 81,6) ja 2011. aastal ka ühe protsendi piiresse (71,6 ja 72,8).

Tabel 6. Keskmised osatulemused protsentides 2009–2013

		Kirjutamine	Kuulamine	Lugemine	Keele struktuur	Rääkimine
Aasta	Valimi suurus					
2009	379	70,34%	72,30%	86,39%	71,54%	96,56%
2010	344	66,22%	67,65%	72,54%	75,26%	97,17%
2011	340	65,16%	60,59%	67,12%	65,17%	97,02%
2012	329	70,0%	81,0%	86,0%	68,0%	97,5%
2013	262	69,0%	74,0%	81,5%	69,0%	96,5%

Osatulemuste analüüs aastate lõikes näitab, et eksami viie osa tulemused varieeruvad. Aastast aastasse on eksami rääkimisosa tulemus väga kõrge, kirjutamisosa ja struktuuriosa üldised keskmised tulemused 2013. aastal langesid kokku, eelmisel aastal olid need üsna ligilähedased (70,0 ja 68,0; vt tabel 6). Valimi meeste ja naiste osatulemustes on märkimisväärsimad erinevused vaid kirjutamisosa üldistes keskmistes (65,5 ja 71,0), ülejäänud osaoskuste keskmised tulemused on ühesugused või ligilähedased nagu ka 2012. aastal (vt tabel 7).

Tabel 7. Keskmised osatulemused soo järgi

	Kirjutamine	Kuulamine	Lugemine	Keele struktuur	Rääkimine
Mehed	65,5 %	73,5 %	82,0 %	67,5 %	97,5 %
Naised	71,0 %	74,5 %	81,5 %	69,5 %	96,0 %

Kirjutamisosa esimese ülesande puhul hinnati sisu vastavust ülesande püstitusele, kirja kirjutamise reeglitest kinnipidamist ja keelekasutust. Teises ülesandes hinnati sisu vastavust teemale, ülesehitust, sõnavara ulatust ja tema sobivust kontekstiga, keelestruktuuri mitmekesisust ning õigekeelsust (vt hindamisjuhendit SA Innove kodulehelt).

Tabel 8. Kirjutamisosa tulemused asukohatüübi järgi

Asukohatüüp	N	N (%)	Keskmine	Keskm (%)	Min	Mediaan	Max	Ulatus	St. hälve
Linn	79	30,2%	11	55,0%	1,5	12,0	20,0	18,5	5,0
Maakoht	19	7,3%	12,8	64,0%	0,0	11,0	20,0	20,0	6,3
Märkimata	1	0,4%	14,5	72,5%	12,0	12,0	12,0	0,0	.
Suurlinn	163	62,2%	14,6	73,0%	0,5	15,5	20,0	19,5	5,3
Kokku	262	100,0%	14	70,0%	0,0	14,5	20,0	20,0	5,3

Tabel 9. Kirjutamisosa tulemused koolitüübi järgi

Koolitüüp	N	N (%)	Keskmine	Keskm (%)	Min	Mediaan	Max	Ulatus	St. hälve
Gümnaasium	247	94,3%	13,9	69,5%	0,5	14,5	20,0	19,5	5,3
Kutseõppeasutused	14	5,3%	12,3	61,5%	0,0	12,0	19,5	19,5	6,1
Märkimata	1	0,4%	12,0	60,0%	12,0	12,0	12,0	0,0	.
Kokku	262	100,0%	13,8	69,0%	0,0	14,5	20,0	20,0	5,3

Tabel 10. Kirjutamisosa tulemused soo järgi

Sugu	N	N (%)	Keskmine	Keskm (%)	Min	Mediaan	Max	Ulatus	St. hälve
M	86	32,8%	13,1	65,5%	0,0	13,5	20,0	20,0	5,8
N	176	67,2%	14,2	71,0%	1,5	15,0	20,0	18,5	5,1
Kokku	262	100,0%	13,8	69,0%	0,0	14,5	20,0	20,0	5,3

2013. aasta kirjutamisosa üldine keskmine tulemus peaaegu ei erine 2012. aasta vastavast tulemusest (69,0 ja 70,0). Keskmiste tulemuste võrdlus näitab, et suurlinnade koolide õppurid said sarnaselt 2012. aastaga kõrgeima tulemuse (73,0). Gümnaasiumiõppurite keskmine tulemus (69,5) oli ligilähedane üldisele keskmisele, samas kutseasutuste õppuritel oli see kaheksa protsendi võrra madalam (61,5). Gümnaasiumiõppurite keskmiste tulemuste erinevus teiste koolitüüpide õppurite tulemustest on statistiliselt oluline.

2013. aasta riigeksamit sooritanud meeseksaminandide kirjutamisosa keskmised tulemused osutusid naiste vastavatest tulemustest 5,5% võrra madalamaks (vt tabel 10), 2012. aastal oli vastav protsent kümme. Statistiliselt on erinevus oluline.

Tabel 11. 2013. aasta vene keele riigeksami kirjutamisosa 1. ülesande statistika

	1. aspekt	2. aspekt
Võimalik (max) punktide arv	4	4
Keskmine tulemus	3,7	2,1
Keskmine sooritus%	92,2	52,5

Tabel 12. 2013. aasta vene keele riigeksami kirjutamisosa 2. ülesande statistika

	1. aspekt	2. aspekt	3. aspekt	4. aspekt
Võimalik (max) punktide arv	3	3	3	3
Keskmine tulemus	2,3	2,3	2,2	1,3
Keskmine sooritus%	76,7	76,7	73,3	43,3

2013. aasta üldised keskmised, mis kajastavad kirjutamisosa ülesannete erinevaid aspekte, on sarnased 2012. aasta vastavate näitajatega või langevad nendega kokku (vt tabelid 11–12).

Esimeses ülesandes oli alustekstiks kuulutus, millele tuginedes tuli kirjutada kiri, et saada suvevaheajaks tööd. Kiri tuli kirjutada vastavalt suunises etteantud sisupunktidele. Teises ülesandes tuli kirjutada arutlev tekst, suunavaks olid Šota Rustaveli sõnad: „Kes sõpru ei otsi, on iseenda vaenlane“. Kirjutamisosa tööde analüüs ei toonud välja mitte midagi uut ega üllatavat võrreldes eelnevate aastatega. Esimese ülesande sooritusega said eksaminandid üldiselt hästi hakkama: analüüsitud tööd näitasid, et valdav osa eksaminandidest saab hakkama nõutud kirja kirjutamisega. Kuid oli ka töid, millest ilmnes, et eksaminand ei teadnud täpselt, kuidas alustada vastavat teksti. Teine ülesanne, arutlus, valmistas eksaminandidele enam raskusi, mida kinnitas ka see, et tööd ei olnud teemakohased ning õpilaste arutlused olid pinnapealsed, kehva ülesehituse ja keelekasutusega. Huvitavaid ja sisukaid töid peaaegu ei olnud, mis näitab arutluse kirjutamise oskuse üldist küllaltki tagasihoidlikku taset.

Tabel 13. Kuulamisosa tulemused asukohatüübi järgi

Asukohatüüp	N	N (%)	Keskmine	Keskm (%)	Min	Mediaan	Max	Ulatus	St. hälve
Linn	79	30,2%	14,2	71,0%	6,3	15,0	19,4	13,1	3,6
Maakoht	19	7,3%	14,6	73,0%	2,5	15,6	18,8	16,3	4,5
Märkimata	1	0,4%	12,5	62,5%	12,5	12,5	12,5	0,0	.
Suurlinn	163	62,2%	15,1	75,5%	2,5	16,3	20,0	17,5	3,6
Kokku	262	100,0%	14,8	74,0%	2,5	15,6	20,0	17,5	3,7

Tabel 14. Kuulamisosa tulemused soo järgi

	N	N (%)	Keskmine	Keskm (%)	Min	Mediaan	Max	Ulatus	St. hälve
M	86	32,8%	14,7	73,5%	2,5	16,3	20,0	17,5	4,0
N	176	67,2%	14,9	74,5%	5,0	15,6	20,0	15,0	3,5
Kokku	262	100,0%	14,8	74,0%	2,5	15,6	20,0	17,5	3,7

Kuulamisosa keskmine tulemus oli 2013. aastal 74,0% , mis on 2012. aastaga võrreldes 7% võrra madalam (81,0). Kuulamise kõrgeima keskmise tulemuse saavutasid suurlinnakoolide õppurid (75,5; 82,5% ), teistest asukohtadest pärit lõpetajate üldine keskmine tulemus osutus mõnevõrra madalamaks (vt tabel 13). Keskmiste tulemuste võrdlus koolitüübi alusel näitab, et gümnasistide üldine keskmine tulemus osutus neli protsenti kõrgemaks kutseõppeasutuste õppurite vastavast tulemusest (74,5% ja 70,5%). Mees- ja naiseksaminandide tulemused erinesid ühe protsendi võrra (73,5 ja 74,5).

Kuulamisosa kolme viimase aasta tulemuste võrdlus näitab, et 2012. aastal saavutati kõrgeim üldine keskmine (vt tabel 6), 2013. aasta tulemus on eelmise aasta tulemusest 7% võrra madalam.

Kõrgemate protsendipunktidega oli neljas ülesanne (90,0), milleks oli valikvastustega ülesanne. Eksaminandidel tuli kuulata intervjuud ja valida kolmest variandist üks õige vastus. Kõige madalamate näitajatega oli teine ehk vaba vastusega ülesanne (55,3), kus eksaminandid pidid täiendama ülesandes antud teksti kuni kolme sõnaga. Reeglina on see ülesanne üks raskematest ja eeldab täielikku tekstist arusaamist. Esimene ülesanne oli kolme valikuga valikvastustega ülesanne ja kolmas – sobitusülesanne (sooritusprotsendid vastavalt 80,0 ja 83,2).

Tabel 15. Lugemisosa tulemused asukohatüübi järgi

Asukohatüüp	N	N (%)	Keskmine	Keskm (%)	Min	Mediaan	Max	Ulatus	St. hälve
Linn	79	30,2%	15,6	78,0%	3,8	16,9	20,0	16,3	4,0
Maakoht	19	7,3%	16,1	80,5%	6,9	17,5	20,0	13,1	4,2
Märkimata	1	0,4%	18,1	90,5%	18,1	18,1	18,1	0,0	.
Suurlinn	163	62,2%	16,7	83,5%	4,4	18,1	20,0	15,6	3,5
Kokku	262	100,0%	16,3	81,5%	3,8	17,8	20,0	16,3	3,7

Tabel 16. Lugemisosa tulemused koolitüübi järgi

Koolitüüp	N	N (%)	Keskmine	Keskm (%)	Min	Mediaan	Max	Ulatus	St. hälve
Gümnaasium	247	94,3%	16,4	82,0%	3,8	18,1	20,0	16,3	3,7
Kutseõppeasutused	14	5,3%	15,0	75,0%	6,9	16,6	20,0	13,1	4,5
Märkimata	1	0,4%	18,1	90,5%	18,1	18,1	18,1	0,0	.
Kokku	262	100,0%	16,3	81,5%	3,8	17,8	20,0	16,3	3,7

Tabel 17. Lugemisosa tulemused soo järgi

Sugu	N	N (%)	Keskmine	Keskm (%)	Min	Mediaan	Max	Ulatus	St. hälve
M	86	32,8%	16,4	82,0%	3,8	18,1	20,0	16,3	3,8
N	176	67,2%	16,3	81,5%	4,4	17,5	20,0	15,6	3,7
Kokku	262	100,0%	16,3	81,5%	3,8	17,8	20,0	16,3	3,7

Valimi keskmine tulemus lugemises oli 81,5%, mis on madalam 2012. aasta keskmisest (86,0). Kõrgeima keskmise tulemuse sarnaselt 2012. aastaga saavutasid suurlinnakoolide õppurid (83,5). Keskmiste tulemuste võrdlus koolitüübi alusel näitab, et gümnaasiumide (82,0) ja kutseõppeasutuste õppurite tulemuste (75,0) vahe on 7% (vt tabel 16), nagu oli ka 2012. aastal. Mehed ja naised said sellel aastal lugemises ligilähedased keskmised tulemused (82,0 ja 81,5).

Tabel 18. Lugemisosa tulemused ülesannete järgi

	N	Keskmine	Keskm %	Min	Mediaan	Max	St. hälve
o3t1	261	5,4	86,4%	1,9	5,6	6,3	1,0
o3t2	255	4,8	76,8%	0,0	5,6	6,3	1,8
o3t3	259	6,4	85,3%	1,3	6,9	7,5	1,2

Lugemisosa ülesanded olid eksaminandidele liiga kerged, sellele viitavad kõrged statistilised tulemused. Kõige kõrgemad näitajad olid lühitekstidel põhineval esimesel ülesandel (86,4), mis oli kolme valikuga valikvastustega ülesanne. Kõrgete näitajatega oli ka sobitamises ülesanne (85,3). Teine ülesanne osutus veidi raskemaks (76,8) ning mõõdis tekstisiseste seoste mõistmist, allikaks oli ajakirjanduslik tekst (vt tabel 18).



Tabel 19. Keelestruktuuri osa tulemused asukohatüübi järgi

Asukohatüüp	N	N (%)	Keskmine	Keskm (%)	Min	Mediaan	Max	Ulatus	St. hälve
Linn	79	30,2%	13,0	65,0%	2,5	14,0	19,5	17,0	4,8
Maakoht	19	7,3%	12,8	64,0%	2,5	13,5	19,5	17,0	5,1
Märkimata	1	0,4%	12,0	60,0%	12,0	12,0	12,0	0,0	.
Suurlinn	163	62,2%	14,3	71,5%	0,5	16,0	20,0	19,5	4,8
Kokku	262	100,0%	13,8	69,0%	0,5	15,0	20,0	19,5	4,9

Tabel 20. Keelestruktuuri osa tulemused koolitüübi järgi

Koolitüüp	N	N (%)	Keskmine	Keskm (%)	Min	Mediaan	Max	Ulatus	St. hälve
Gümnaasium	247	94,3%	13,9	69,5%	0,5	15,5	20,0	19,5	4,8
Kutseõppeasutused	14	5,3%	12,2	61,0%	1,0	13,0	18,5	17,5	5,2
Märkimata	1	0,4%	12,0	60,0%	12,0	12,0	12,0	0,0	.
Kokku	262	100,0%	13,8	69,0%	0,5	15,0	20,0	19,5	4,9

Tabel 21. Keelestruktuuri osa tulemused soo järgi

Sugu	N	N (%)	Keskmine	Keskm (%)	Min	Mediaan	Max	Ulatus	St. hälve
M	86	32,8%	13,5	67,5%	1,0	15,0	20,0	19,0	4,9
N	176	67,2%	13,9	69,5%	0,5	15,3	20,0	19,5	4,8
Kokku	262	100,0%	13,8	69,0%	0,5	15,0	20,0	19,5	4,9

Keelestruktuuri osa keskmine tulemus oli 2012. aasta vastavast tulemusest ühe protsendi võrra kõrgem (69,0 ja 68,0). Kõrgeima tulemuse saavutasid traditsiooniliselt suurlinnakoolide lõpetajad (71,5). Keskmiste tulemuste võrdlus koolitüübi alusel näitab, et 2013. aasta keelestruktuuri osa osutus palju raskemaks kutseõppeasutuste õppuritele, üldine keskmine jäi 8,5% võrra madalamaks kui gümnaasiumide õppurite vastav näitaja (vt tabel 20). Meeste ja naiste keskmised tulemused erinesid kahe protsendi võrra (vt tabel 21).

Struktuuri osa ülesanded olid statistiliste näitajate poolt eksaminandidele jõukohased, samas tuleb nentida, et antud valimile osutus teine ülesanne kergeks ning kolmas väga kergeks (sooritusprotsendid vastavalt 65,0 ja 86,7). Veidi madalamate näitajatega oli esimene ülesanne, mis nõudis õige tegusõna valimist ja ka vormi kasutamist tekstis.

Tabel 22. Suulise osa tulemused asukohatüübi järgi

Asukohatüüp	N	N (%)	Keskmine	Keskm (%)	Min	Mediaan	Max	Ulatus	St. hälve
Linn	79	30,2%	18,6	93,0%	8	20	20	12	2,4
Maakoht	19	7,3%	18,6	93,0%	11	20	20	9	2,5
Märkimata	1	0,4%	17,0	85,0%	17	17	17	0	.
Suurlinn	163	62,2%	19,7	98,5%	14	20	20	6	0,9
Kokku	262	100,0%	19,3	96,5%	8	20	20	12	1,7

Tabel 23. Suulise osa tulemused koolitüübi järgi

Koolitüüp	N	N (%)	Keskmine	Keskm (%)	Min	Mediaan	Max	Ulatus	St. hälve
Gümnaasium	247	94,3%	19,4	97,0%	8	20	20	12	1,6
Kutseõppeasutused	14	5,3%	18,4	92,0%	11	20	20	9	2,6
Märkimata	1	0,4%	17,0	85,0%	17	17	17	0	.
Kokku	262	100,0%	19,3	96,5%	8	20	20	12	1,7

Tabel 24. Suulise osa tulemused soo järgi

Sugu	N	N (%)	Keskmine	Keskm (%)	Min	Mediaan	Max	Ulatus	St. hälve
M	86	32,8%	19,5	97,5%	11	20	20	9	1,5
N	176	67,2%	19,2	96,0%	8	20	20	12	1,8
Kokku	262	100,0%	19,3	96,5%	8	20	20	12	1,7

Rääkimisosa üldine keskmine tulemus on viimase kolme aasta lõikes peaaegu muutumatu, olles kõrgeimaks eksamiosa näitajaks. Analüüsid eksamitulemusi asukohta ja koolitüübi ning soo järgi, näeme, et suulise osa tulemustes esineb väga väikesi kõikumisi (vt tabelid 22–24).

### Kokkuvõtteks

2013. aastal on vene keele kui võõrkeele eksamil osalenute arv võrreldes eelmise aastaga vähenenud 67 inimese võrra. Eksaminandide arvu vähenemine on objektiivne, sest 2013. aastal oli võimalus sooritada vene keele riigieksami asemel rahvusvaheliselt tunnustatud vene keele B1- ja B2-taseme testi (testi sooritasid 109 eksaminandi). Vene keele riigieksami keskmine punktisumma on viimase viie aasta üks kõrgematest ning on väga hea näitaja. Osaoskuse jaotub raskuskese erinevatel aastatel erinevalt, üsna muutumatuna püsib rääkimisosa kõige kõrgema keskmise tulemusega.

Kirjalikku väljendusoskust iseloomustab suur vigade arv ning väga lai erinevate vigade ulatus.

Traditsiooniliselt on kõige paremad tulemused suurlinnakoolide eksaminandidel.

Vene keele riigieksami tulemuste põhjal ei ole võimalik teha järeldusi õpetamise kvaliteedi kohta, sest valim ei ole representatiivne. Kõik eksaminandid saavutasid tulemuse, mis oli enam kui 20 palli. Ligikaudu üheksa protsenti valimist moodustasid eksaminandid, kelle tulemus jäi vahemikku 20–49 palli, 26% valimist moodustasid eksaminandid, kelle tulemus jäi vahemikku 50–74 punkti, ning ligikaudu 32% need, kelle tulemus jäi vahemikku 75–89 punkti. 33% eksaminandide tulemus jäi vahemikku 90–100 punkti.

Mare Kasuri

SA Innove

peaspetsialist (vene keel võõrkeelena)