

## 2013. aasta eesti keele teise keelena riigieksamist

Eesti keele teise keelena riigieksami eesmärgid:

- 1) hinnata põhikooli ja gümnaasiumi riiklikus õppekavas määratletud õpitulemuste saavutatust gümnaasiumiastme lõpus;
- 2) anda koolile ning õpetajatele võimalus hinnata oma õpilaste õpitulemusi üleriigilisel taustal;
- 3) suunata gümnaasiumi riigieksamite sisu ja vormi kaudu õppeprotsessi;
- 4) siduda järjestikuseid haridusastmeid ja -tasemeid;
- 5) anda välishindamise tulemuste põhjal tagasisidet kõigile asjast huvitatutele ning võimaldada kavandada ja teha muudatusi riiklikus õppekavas, õppekirjanduses, õpetajate täiendusõppes, võimaldada suunata vastavat arendustööd.

Eesti keele teise keelena riigieksami koostamisel arvestatakse riikliku õppekava nõudmisi kõikides kooliastmetes ja Euroopa Nõukogu keeleoskustasemeid, millest lähtuvalt vastab riigieksam ligilähedaselt B2-taseme kirjeldusele.

### Eksami üldandmed

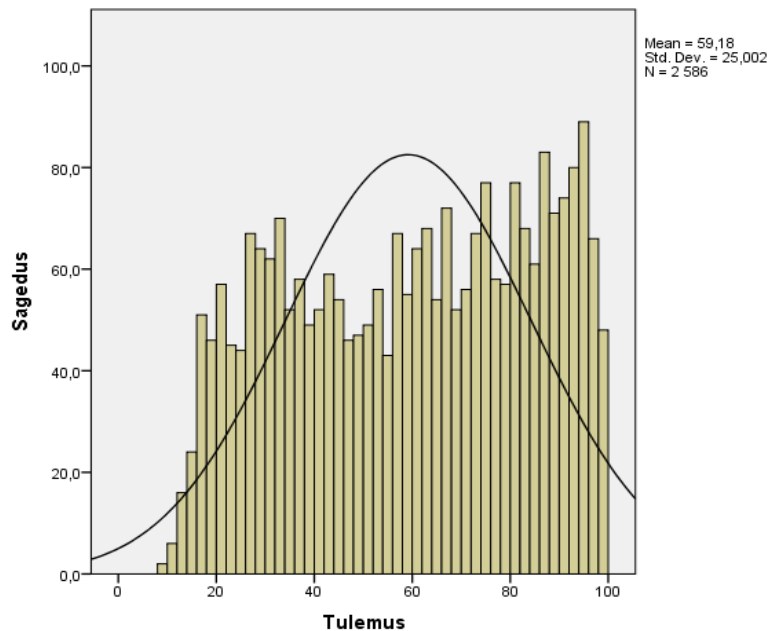
2013. aasta eesti keele teise keelena riigieksamit tegi 2586 õpilast, neist poisse 1318, tüdrukuid 1268. Võrreldes eelmiste aastatega on eksaminandide arv kahanenud, eelmisel aastal oli eksaminande 2811.

Riigieksami keskmine tulemus on 59,2 protsenti, eelmisel aastal 59,1.

B2-taseme tunnistus väljastati 1341 õpilasele. Alla 20% kogu tulemusest sai 145 õpilast ehk viis protsenti. 2012. aastal väljastati B2-taseme tunnistus 1454 eksaminandile, neid, kes said alla 20 punkti, oli 170.

Sel aastal oli kõrgeim tulemus 100 ja madalaim 9, standardhälve 25,0.

Gümnaasiumi õpilasi oli 1829 ehk 70%, kutseõppeasutuste õppijaid 754 ehk 29,2 protsenti. Osaoskuse ti on sel aastal rääkimisosa kõige kõrgema keskmise sooritusprotsendiga –73. Sellele järgneb kuulamisosa 67 protsendiga. Lugemis- ja kirjutamisosa ning keelestruktuuri osa on püsinud samal tasemel eelmiste aastatega. Vastavalt 63,5; 42,5 ja 50.



Joonis 1. 2013. aasta eesti keele teise keelena riigieksami tulemuste jaotus.

**Tabel 1. Keskmised osatulemused protsentides 2010–2013**

Aasta	Kirjutamine	Kuulamine	Lugemine	Keelestruktuur	Rääkimine
2010	45,89	59,90	63,05	52,95	65,93
2011	43,09	60,42	63,60	46,89	68,13
2012	42,5	71	63	50,5	69
2013	42,5	67,5	63,5	50,0	73

Eelmise aastaga võrreldes on veidi madalam poiste keskmine sooritusprotsent, mis on sel aastal 52,8 (2012. a 53,6), tüdrukutel on see vähese kõikumisega pea sama, mis eelmisel aastal: 65,8 (2012. a 65,5).

Poiste kirjutamisosa sooritusprotsent on sel aastal sama kui eelmisel, 35. Kuulamis-, lugemis- ja struktuuriosas on keskmine veidi langenud, rääkimises aga tõusnud. Osaoskuste tulemused vastavalt: kuulamine 63,5, lugemine 56, keelestruktuuri osa 43,5, rääkimine 66,5.

Kui võrrelda tüdrukute keskmisi sooritusprotsente, siis on siingi üsna sarnane pilt.

Kirjutamisosa keskmine sooritusprotsent oli 50,5, kuulamises on väike langus, 71,5, lugemises ja struktuuris on pea sama tulemus kui eelmisel aastal, lugemises 71 ja keelestruktuuris 56. Tõusnud on rääkimisosa keskmine sooritusprotsent, eelmisel aastal 69, sel aastal 79,5.

**Tabel 2. 2013. aasta eesti keele kui teise keele riigieksami keskmised osatulemused soo järgi (protsentides)**

	Kirjutamine	Kuulamine	Lugemine	Keele struktuur	Rääkimine
Poisid	35	63,5	56	43,5	66,5
Tüdrukud	50,5	71,5	71	56,5	79,5

**Tabel 3. 2013. aasta eesti keele kui teise keele riigieksami osad**

	Ülesannete arv	Üksikküsimuste arv	Maksimaalne punktisumma	Aeg (min)
Kirjutamine	2		20	90
Kuulamine	4	5+5+7+8=25	20	40
Lugemine	3	7+11+7=25	20	60
Keele struktuur	2	12+13=25	20	40
Rääkimine	2		20	20

**Tabel 4. Tulemused maakonniti**

Maakond	N	N (%)	Keskmine	Keskm (%)	Min	Mediaan	Max	Ulatus	St. hälve
Harju maakond	1424	55,1%	62,0	62,0%	9	65	100	91	23,2
Ida-Viru maakond	953	36,9%	51,8	51,8%	9	48	100	91	26,1
Jõgeva maakond	16	0,6%	75,1	75,1%	33	79	95	62	17,8
Lääne-Viru maakond	6	0,2%	82,5	82,5%	65	83	96	31	11,3
Pärnu maakond	34	1,3%	71,7	71,7%	24	75	99	75	23,7
Saare maakond	1	0,0%	63,0	63,0%	63	63	63	0	.
Tartu maakond	105	4,1%	75,6	75,6%	25	80	100	75	19,9
Valga maakond	44	1,7%	69,5	69,5%	21	75	98	77	21,6
Märkimata	3	0,1%	75,0	75,0%	42	89	94	52	28,7
Kokku	2586	100,0%	59,2	59,2%	9	61	100	91	25,0

**Tabel 5. Tulemused koolitüübi järgi**

Koolitüüp	N	N (%)	Keskmine	Keskm (%)	Min	Mediaan	Max	Ulatus	St. hälve
Gümnaasium	1829	70,7%	68,3	68,3%	10	72	100	90	21,1
Kutseõppeasutus	754	29,2%	37,1	37,1%	9	32	98	89	19,3
Märkimata	3	0,1%	75,0	75,0%	42	89	94	52	28,7
Kokku	2586	100,0%	59,2	59,2%	9	61	100	91	25,0

**Tabel 6. Tulemused soo järgi**

Sugu	N	N (%)	Keskmine	Keskm (%)	Min	Mediaan	Max	Ulatus	St. hälve
M	1318	51,0%	52,8	52,8%	9	51	99	90	24,8
N	1268	49,0%	65,8	65,8%	10	70	100	90	23,4
Kokku	2586	100,0%	59,2	59,2%	9	61	100	91	25,0

**Tabel 7. Tulemused kooli õppekeele järgi**

Õppekeel	N	N (%)	Keskmine	Keskm (%)	Min	Mediaan	Max	Ulatus	St. hälve
Eesti	189	7,3%	67,2	67,2%	21	67	99	78	20,3
Inglise	3	0,1%	95,7	95,7%	94	94	99	5	2,9
Keelekümbalus (eesti)	193	7,5%	82,3	82,3%	30	87	100	70	15,1
Vene	2194	84,8%	56,4	56,4%	9	57	100	91	24,9
Viipekeel (eesti)	7	0,3%	54,4	54,4%	28	49	81	53	17,2
Kokku	2586	100,0%	59,2	59,2%	9	61	100	91	25,0

## KIRJUTAMISOSA

Kirjutamisosa koosnes kahest ülesandest, esimene ülesanne oli poolametlik kiri ja teine väitlus etteantud teemal. Kirjutamisosa keskmine sooritusprotsent oli sel aastal täpselt sama, mis eelmisel aastal – 42,5. Esimese ülesande keskmine tulemus 10 võimalikust punktist oli 3,6 (45,0%), teise ülesande keskmine 4,9 (40,8%).

Tüdrukute keskmine sooritusprotsent oli I ülesandes 53,8, poistel 37,5, II ülesandes tüdrukutel 49,2, poistel 32,5.

Esimeses ülesandes tuli kirjutada sooviavaldus etteantud adressaadil (sooviavaldus kuulutuse põhjal, taotlemaks toetust oma kooli huviklubile). Ülesandest saadi üldiselt aru, osati end ja huviklubi tutvustada ning põhjendada ka, mille tarvis raha vaja läheb. Ent tuli ette ka kirjutisi, milles testitav sai ülesandest aru vaid osaliselt, kirjeldas näiteks vaid oma huviklubi, aga jättis nimetamata, milleks toetust vaja on ja kui suur see peaks olema. Oli ka üksikuid tõlgendusi, kus testitav ei pöördunud firma poole mitte toetuse saamiseks, vaid soovis ise kedagi rahaliselt toetada või siis kutsus oma huviklubisse uusi õpilasi. Sellistel puhkudel on takistuseks kasin keeleoskus või siis ka vajakajäämised funktsionaalses lugemisoskuses. Juhis loetakse küll läbi, kuid ülesanne tehakse ikka näiteks eelmiste aastate eksamiülesannete juhiseid järgides või siis lahendatakse ülesanne vastupidiselt nõutule. Siin on põhjuseks ka liigne orienteeritus ühe tüübi harjutamisele eksami ettevalmistamisel. Koolis ollakse orienteeritud pigem ülesandetüüpide harjutamisele, mitte niivõrd funktsionaalse lugemisoskuse arendamisele

Teise ülesande keskmine sooritusprotsent oli täpselt sama, mis eelmisel aastal – 40,8.

Väitlusteema puudutas seekord interneti ja vastutust. Teema oli testitavatele jõukohane ja sellele läheneti ka õigesti. Nõrgema keeleoskusega õpilased piirdusid vaid interneti kui sellise kirjeldamisega, arutlust selle üle, mis on selles keskkonnas lubatud või mis mitte, ei tekkinud. Kohati sarnanesid kirjutised oma ülesehituselt, kuna kasutati stampväljendeid ja mõte (arvamus) kippus ebaloomulikesse konstruktsioonidesse ära kaduma.

Hindamisel kasutati kõiki hindamiskaala hindeid, nullist maksimumini.

**Tabel 8. Kirjutamisosa tulemused maakonniti**

Maakond	N	N (%)	Keskmine	Keskm (%)	Min	Mediaan	Max	Ulatus	St. hälve
Harju maakond	1424	55,1%	8,9	44,5%	0,0	9,8	20,0	20,0	6,0
Ida-Viru maakond	953	36,9%	7,1	35,5%	0,0	6,2	20,0	20,0	6,5
Jõgeva maakond	16	0,6%	12,7	63,5%	0,0	12,9	18,8	18,8	4,6
Lääne-Viru maakond	6	0,2%	14,0	70,0%	11,4	13,1	17,4	6,0	2,8
Pärnu maakond	34	1,3%	11,6	58,0%	0,0	11,5	19,6	19,6	6,1
Saare maakond	1	0,0%	12,8	64,0%	12,8	12,8	12,8	0,0	.
Tartu maakond	105	4,1%	12,3	61,5%	0,0	13,2	20,0	20,0	5,5
Valga maakond	44	1,7%	10,8	54,0%	0,0	11,0	20,0	20,0	5,8
Märkimata	3	0,1%	12,0	60,0%	5,4	12,6	18,0	12,6	6,3
Kokku	2586	100,0%	8,5	42,5%	0,0	9,2	20,0	20,0	6,3

**Tabel 9. Kirjutamisosa tulemused koolitüübi järgi**

Koolitüüp	N	N (%)	Keskmine	Keskm (%)	Min	Mediaan	Max	Ulatus	St. hälve
Gümnaasium	1829	70,7%	10,6	53,0%	0,0	11,6	20,0	20,0	5,6
Kutseõppeasutus	754	29,2%	3,3	16,5%	0,0	1,2	20,0	20,0	4,6
Märkimata	3	0,1%	12,0	60,0%	5,4	12,6	18,0	12,6	6,3
Kokku	2586	100,0%	8,5	42,5%	0,0	9,2	20,0	20,0	6,3

**Tabel 10. Kirjutamisosa tulemused soo järgi**

Sugu	N	N (%)	Keskmine	Keskm (%)	Min	Mediaan	Max	Ulatus	St. hälve
M	1318	51,0%	7,0	35,0%	0,0	6,6	20,0	20,0	6,1
N	1268	49,0%	10,1	50,5%	0,0	11,4	20,0	20,0	6,1
Kokku	2586	100,0%	8,5	42,5%	0,0	9,2	20,0	20,0	6,3

**Tabel 11. Kirjutamisosa tulemused kooli õppekeele järgi**

Õppekeel	N	N (%)	Keskmine	Keskm (%)	Min	Mediaan	Max	Ulatus	St. hälve
Eesti	189	7,3%	10,6	53,0%	0,0	10,8	19,6	19,6	5,6
Inglise	3	0,1%	18,2	91,0%	17,8	18,0	18,8	1,0	0,5
Keelekümbelus (eesti)	193	7,5%	13,9	69,5%	0,0	14,2	20,0	20,0	4,3
Vene	2194	84,8%	7,8	39,0%	0,0	8,2	20,0	20,0	6,2
Viipekeel (eesti)	7	0,3%	9,9	49,5%	1,8	9,2	18,4	16,6	5,4
Kokku	2586	100,0%	8,5	42,5%	0,0	9,2	20,0	20,0	6,3

## KUULAMISOSA

Kuulamisosa oli sel aastal veidi madalama keskmise sooritusprotsendiga kui eelmisel aastal – 67,5% (2012. aastal 71). Poiste keskmine sooritusprotsent oli 63,5 ja tüdrukutel 71,5.

Kergemaks osutusid ülesanded, kus tuli valida kahest vastusest üks õige (II ülesanne) ja kolmest üks õige vastus (III ülesanne). Veidi raskemad olid ülesanded, kus tuli otsustada, millest tekstilõikudes juttu on (I ülesanne) ja milles tuli kuuldu põhjal lünka kirjutada ühekaheksõnaline vastus (IV ülesanne). Esimese ülesande keskmine sooritusprotsent oli 62,5, teisel ülesandel 75, kolmandal ülesandel 75, neljandal ülesandel 59,4.

Kuulamisosa on võrreldes kirjutamis-, kuulamis- ja struktuuriiosaga kõige kõrgema sooritusprotsendiga.

**Tabel 12. Kuulamisosa tulemused maakonniti**

Maakond	N	N (%)	Keskmine	Keskm (%)	Min	Mediaan	Max	Ulatus	St. hälve
Harju maakond	1417	55,0%	14,2	71,0%	3,2	15,2	20,0	16,8	4,2
Ida-Viru maakond	952	36,9%	11,8	59,0%	1,6	11,2	20,0	18,4	4,7
Jõgeva maakond	16	0,6%	16,5	82,5%	8,8	16,8	20,0	11,2	3,1
Lääne-Viru maakond	6	0,2%	17,6	88,0%	16,0	18,0	19,2	3,2	1,3
Pärnu maakond	34	1,3%	16,1	80,5%	5,6	16,8	20,0	14,4	3,9
Saare maakond	1	0,0%	14,4	72,0%	14,4	14,4	14,4	0,0	.
Tartu maakond	105	4,1%	16,8	84,0%	7,2	17,6	20,0	12,8	2,9
Valga maakond	44	1,7%	15,1	75,5%	7,2	16,0	20,0	12,8	3,6
Märkimata	3	0,1%	15,7	78,5%	8,0	19,2	20,0	12,0	6,7
Kokku	2578	100,0%	13,5	67,5%	1,6	14,4	20,0	18,4	4,5

**Tabel 13. Kuulamisosa tulemused koolitüübi järgi**

Koolitüüp	N	N (%)	Keskmine	Keskm (%)	Min	Mediaan	Max	Ulatus	St. hälve
Gümnaasium	1822	70,7%	15,0	75,0%	3,2	16,0	20,0	16,8	3,8
Kutseõppeasutus	753	29,2%	10,0	50,0%	1,6	9,6	20,0	18,4	4,1
Märkimata	3	0,1%	15,7	78,5%	8,0	19,2	20,0	12,0	6,7
Kokku	2578	100,0%	13,5	67,5%	1,6	14,4	20,0	18,4	4,5

**Tabel 14. Kuulamisosa tulemused soo järgi**

Sugu	N	N (%)	Keskmine	Keskm (%)	Min	Mediaan	Max	Ulatus	St. hälve
M	1312	50,9%	12,7	63,5%	1,6	12,8	20	18,4	4,6
N	1266	49,1%	14,3	71,5%	3,2	15,2	20	16,8	4,3
Kokku	2578	100,0%	13,5	67,5%	1,6	14,4	20	18,4	4,5

**Tabel 15. Kuulamisosa tulemused kooli õppekeele järgi**

Õppekeel	N	N (%)	Keskmine	Keskm (%)	Min	Mediaan	Max	Ulatus	St. hälve
Eesti	189	7,3%	14,5	72,5%	4,8	15,2	20,0	15,2	3,7
Inglise	3	0,1%	19,5	97,5%	18,4	20,0	20,0	1,6	0,9
Keelekümblus (eesti)	193	7,5%	17,7	88,5%	7,2	18,4	20,0	12,8	2,3
Vene	2193	85,1%	13,0	65,0%	1,6	13,6	20,0	18,4	4,5
Kokku	2578	100,0%	13,5	67,5%	1,6	14,4	20,0	18,4	4,5

## LUGEMISOSA

Lugemisosa keskmine sooritusprotsent oli 2013. aastal 63,5, 2012. aastal oli see 63. Nagu eelmiselgi aastal, oli kõige kõrgema sooritusprotsendiga valikvastustega ülesanne (pikema teksti põhjal leida kolmesest vastustevalikust üks õige väide), 69,9. Vastusepangaga (fraasid) lünkülesanne, mille allikaks ilukirjanduslik tekst, oli sel aastal veidi madalama protsendiga – 63,6. Vastusepangaga lünkülesanne, kus teksti tuli sobitada väljajäetud tekstiosa, osutus ka sel aastal kõige raskemaks – 57,1.

**Tabel 16. Lugemisosa tulemused maakonniti**

Maakond	N	N (%)	Keskmine	Keskm (%)	Min	Mediaan	Max	Ulatus	St. hälve
Harju maakond	1424	55,1%	13,4	67,0%	1,6	14,4	20,0	18,4	5,6
Ida-Viru maakond	953	36,9%	11,0	55,0%	0,8	10,4	20,0	19,2	6,0
Jõgeva maakond	16	0,6%	15,5	77,5%	4,8	16,8	20,0	15,2	4,6
Lääne-Viru maakond	6	0,2%	17,1	85,5%	12,8	17,6	20,0	7,2	3,0
Pärnu maakond	34	1,3%	15,0	75,0%	5,6	17,6	20,0	14,4	5,2
Saare maakond	1	0,0%	12,0	60,0%	12,0	12,0	12,0	0,0	.
Tartu maakond	105	4,1%	15,8	79,0%	1,6	18,4	20,0	18,4	5,1
Valga maakond	44	1,7%	15,4	77,0%	4,0	17,6	20,0	16,0	5,0
Märkimata	3	0,1%	16,0	80,0%	8,0	20,0	20,0	12,0	6,9
Kokku	2586	100,0%	12,7	63,5%	0,8	12,8	20,0	19,2	5,9

**Tabel 17. Lugemisosa tulemused koolitüübi järgi**

Koolitüüp	N	N (%)	Keskmine	Keskm (%)	Min	Mediaan	Max	Ulatus	St. hälve
Gümnaasium	1829	70,7%	14,7	73,5%	1,6	16	20	18,4	5,1
Kutseõppeasutus	754	29,2%	7,8	39,0%	0,8	6,4	20	19,2	4,6
Märkimata	3	0,1%	16,0	80,0%	8	20	20	12	6,9
Kokku	2586	100,0%	12,7	63,5%	0,8	12,8	20	19,2	5,9

**Tabel 18. Lugemisosa tulemused soo järgi**

Sugu	N	N (%)	Keskmine	Keskm (%)	Min	Mediaan	Max	Ulatus	St. hälve
M	1318	51,0%	11,2	56,0%	0,8	10,4	20	19,2	5,9
N	1268	49,0%	14,2	71,0%	0,8	15,2	20	19,2	5,5
Kokku	2586	100,0%	12,7	63,5%	0,8	12,8	20	19,2	5,9

**Tabel 19. Lugemisosa tulemused kooli õppekeele järgi**

Õppekeel	N	N (%)	Keskmine	Keskm (%)	Min	Mediaan	Max	Ulatus	St. hälve
Eesti	189	7,3%	14,8	74,0%	2,4	16,0	20,0	17,6	4,9
Inglise	3	0,1%	19,2	96,0%	17,6	20,0	20,0	2,4	1,4
Keelekümbelus (eesti)	193	7,5%	17,1	85,5%	1,6	19,2	20,0	18,4	4,1
Vene	2194	84,8%	12,1	60,5%	0,8	12,0	20,0	19,2	5,9
Viipekeel (eesti)	7	0,3%	11,3	56,5%	8,0	12,0	12,8	4,8	1,8
Kokku	2586	100,0%	12,7	63,5%	0,8	12,8	20,0	19,2	5,9

## KEELESTRUKTUURI OSA

Sel aasta oli seegi osaoskus sama, mis eelmisel aastal. Keskmine sooritusprotsent oli sel aastal 50, eelmisel aastal 50.5.

I ülesanne oli lünkülesanne, kus neljast valikust tuli lünka leida õige sõna. Keskmine sooritusprotsent oli 52,1. Enim tekitas raskusi sobivate mäarsõnade leidmine, ühendverbide ja umbisikulise sõna konteksti sobitamine.

Teises ülesandes tuli kirjutada lüngas oleva algvormis sõna õige vorm. Selle ülesande keskmine sooritusprotsent on 49. Enim on probleeme tekitanud nimisõna osastava käände ja asesõna alaleütleva vormi moodustamine. Mõnel juhul on tajutav, et õpilased tunnevad küll sõna ära, kuid ei oska seda kasutada kontekstis. Ilmselt on enam rõhku pööratud grammatikale, kuid tagaplaanile on jäänud ka sõna kasutussituatsioon. Üksikküsimuste eristusjõud oli hea, kogu ülesande peale oli vaid üks sõna, mis oli osutunud liiga keerukaks.

**Tabel 20. Keelestruktuuri osa tulemused maakonniti**

Maakond	N	N (%)	Keskmine	Keskm (%)	Min	Mediaan	Max	Ulatus	St. hälve
Harju maakond	1424	55,1%	10,4	52,0%	0,0	9,6	20,0	20,0	5,2
Ida-Viru maakond	953	36,9%	8,7	43,5%	0,0	7,2	20,0	20,0	5,3
Jõgeva maakond	16	0,6%	12,2	61,0%	4,0	12,4	18,4	14,4	5,0
Lääne-Viru maakond	6	0,2%	16,4	82,0%	11,2	17,2	19,2	8,0	2,9
Pärnu maakond	34	1,3%	12,1	60,5%	3,2	11,2	20,0	16,8	6,1
Saare maakond	1	0,0%	13,6	68,0%	13,6	13,6	13,6	0,0	
Tartu maakond	105	4,1%	13,2	66,0%	2,4	14,4	20,0	17,6	5,2
Valga maakond	44	1,7%	12,1	60,5%	1,6	12,0	19,2	17,6	5,4
Märkimata	3	0,1%	13,3	66,5%	7,2	16,0	16,8	9,6	5,3
Kokku	2586	100,0%	10,0	50,0%	0,0	8,8	20,0	20,0	5,4

**Tabel 21. Keelestruktuuri osa tulemused koolitüübi järgi**

Koolitüüp	N	N (%)	Keskmine	Keskm (%)	Min	Mediaan	Max	Ulatus	St. hälve
Gümnaasium	1829	70,7%	11,7	58,5%	0,0	12,0	20,0	20,0	5,0
Kutseõppeasutus	754	29,2%	5,8	29,0%	0,0	4,8	20,0	20,0	3,8
Märkimata	3	0,1%	13,3	66,5%	7,2	16,0	16,8	9,6	5,3
Kokku	2586	100,0%	10,0	50,0%	0,0	8,8	20,0	20,0	5,4

**Tabel 22. Keelestruktuuri osa tulemused soo järgi**

Sugu	N	N (%)	Keskmine	Keskm (%)	Min	Mediaan	Max	Ulatus	St. hälve
M	1318	51,0%	8,7	43,5%	0	7,2	20	20	5,2
N	1268	49,0%	11,3	56,5%	0	11,2	20	20	5,3
Kokku	2586	100,0%	10,0	50,0%	0	8,8	20	20	5,4

**Tabel 23. Keelestruktuuri osa kooli õppekeele järgi**

Õppekeel	N	N (%)	Keskmine	Keskm (%)	Min	Mediaan	Max	Ulatus	St. hälve
Eesti	189	7,3%	11,3	56,5%	1,6	10,4	20,0	18,4	5,0
Inglise	3	0,1%	18,7	93,5%	16,0	20,0	20,0	4,0	2,3
Keelekümblus (eesti)	193	7,5%	15,1	75,5%	0,8	16,0	20,0	19,2	4,3
Vene	2194	84,8%	9,4	47,0%	0,0	8,4	20,0	20,0	5,3
Viipekeel (eesti)	7	0,3%	10,9	54,5%	7,2	9,6	17,6	10,4	3,9
Kokku	2586	100,0%	10,0	50,0%	0,0	8,8	20,0	20,0	5,4

## RÄÄKIMISOSA

Rääkimisosa on osaoskustest olnud kõrgeima sooritusprotsendiga, ka sel aastal on see protsent kõikide osaoskustega võrreldes kõrgem – 73. Eelmisel aastal oli kuulamisosa rääkimisest veidi kõrgema keskmisega, sel aastal jätkub aga eelmiste aastate statistiline seaduspära, rääkimisosa on teistest osaoskustest tuntavalt kõrgema keskmise sooritusprotsendiga.

Poiste keskmine tulemus 20-punktilisel hindekaalal oli 13,5, tüdrukutel 15,9.

On positiivne, et see osaoskus on heade näitajatega. See toetab ka kommunikatiivset keelekäsitlust. Ent siin on ka teine pool. Kuna suulisi vastuseid hinnatakse koolides, on paraku probleemiks kohati ka ülehindamine.



Ülesanded olid õpilastele varasemast tuttavad – pildi kirjeldus, diskussioon ja loetelu põhjal järjestamine.

Sel aastal oli sellise ülesehitusega suuline osa viimast korda kasutusel, järgmisel aastal on ülesanded kohati muutunud / välja vahetatud.

Hindamisel kasutati kõiki hindamiskaala hindeid, nullist maksimumini.

**Tabel 24. Suulise osa tulemused maakonniti**

Maakond	N	N (%)	Keskmine	Keskm (%)	Min	Mediaan	Max	Ulatus	St. hälve
Harju maakond	1410	55,0%	15,2	76,0%	0	17	20	20	4,8
Ida-Viru maakond	947	36,9%	13,1	65,5%	0	14	20	20	5,9
Jõgeva maakond	16	0,6%	18,1	90,5%	11	19	20	9	2,5
Lääne-Viru maakond	6	0,2%	17,3	86,5%	13	18	20	7	2,6
Pärnu maakond	34	1,3%	16,8	84,0%	4	19	20	16	4,3
Saare maakond	1	0,0%	10,0	50,0%	10	10	10	0	
Tartu maakond	104	4,1%	17,6	88,0%	10	19	20	10	3,0
Valga maakond	44	1,7%	16,1	80,5%	6	18	20	14	4,1
Märkimata	3	0,1%	17,7	88,5%	13	20	20	7	4,0
Kokku	2565	100,0%	14,6	73,0%	0	16	20	20	5,3

**Tabel 25. Suulise osa tulemused koolitüübi järgi**

Koolitüüp	N	N (%)	Keskmine	Keskm (%)	Min	Mediaan	Max	Ulatus	St. hälve
Gümnaasium	1815	70,8%	16,4	82,0%	0	18	20	20	4,0
Kutseõppeasutus	747	29,1%	10,3	51,5%	0	10	20	20	5,6
Märkimata	3	0,1%	17,7	88,5%	13	20	20	7	4,0
Kokku	2565	100,0%	14,6	73,0%	0	16	20	20	5,3

**Tabel 26. Suulise osa tulemused soo järgi**

Sugu	N	N (%)	Keskmine	Keskm (%)	Min	Mediaan	Max	Ulatus	St. hälve
M	1303	50,8%	13,3	66,5%	0	14	20	20	5,6
N	1262	49,2%	15,9	79,5%	0	17	20	20	4,6
Kokku	2565	100,0%	14,6	73,0%	0	16	20	20	5,3

**Tabel 27. Suulise osa tulemused kooli õppekeele järgi**

Õppekeel	N	N (%)	Keskmine	Keskm (%)	Min	Mediaan	Max	Ulatus	St. hälve
Eesti	189	7,4%	16,0	80,0%	6	17	20	14	3,7
Inglise	3	0,1%	20,0	100,0%	20	20	20	0	0,0
Keelekümbelus (eesti)	193	7,5%	18,6	93,0%	11	20	20	9	2,2
Vene	2180	85,0%	14,1	70,5%	0	15	20	20	5,4
Kokku	2565	100,0%	14,6	73,0%	0	16	20	20	5,3

## **Kokkuvõtteks**

Selle aasta eksamitulemused on ootuspärased. Protsendiline kõikumine on minimaalne, eksam on seega ühtlase raskusastmega. Mõne osaoskuse keskmine sooritusprotsent oli kohati täpselt sama kui eelmisel aastal.

Koole õppekeele järgi võrreldes on kõrgema parema tulemuse saavutanud eesti õppekeelega koolid ja keelekümblusklassidega koolid, kuid nende õpilaste arv võrreldes vene õppekeelega koolidega on tunduvalt väiksem. Vene õppekeelega koolide sooritusprotsent on 56,4, mõnevõrra väiksem kui eelmisel aastal.

Kui võrrelda maakonniti keskmist tulemust, siis siin erinevusi eelmiste aastatega pole.

Sooritusprotsent on kõrgem Harjumaal ja väiksem Ida-Virumaal, nendes maakondades on ka kõige rohkem eksaminande. Kui Harjumaal on keskmine sooritusprotsent 62 (elmisel aastal 60,9), siis Ida-Virumaal on see 51,8 (elmisel aastal 52,7). Seega Harjumaal on tulemus pisut paranenud, Ida-Virumaal seevastu langenud, kuigi mitte märkimisväärselt.

Ethel Roosna

SA Innove

peaspetsialist (eesti keele teise keelena)