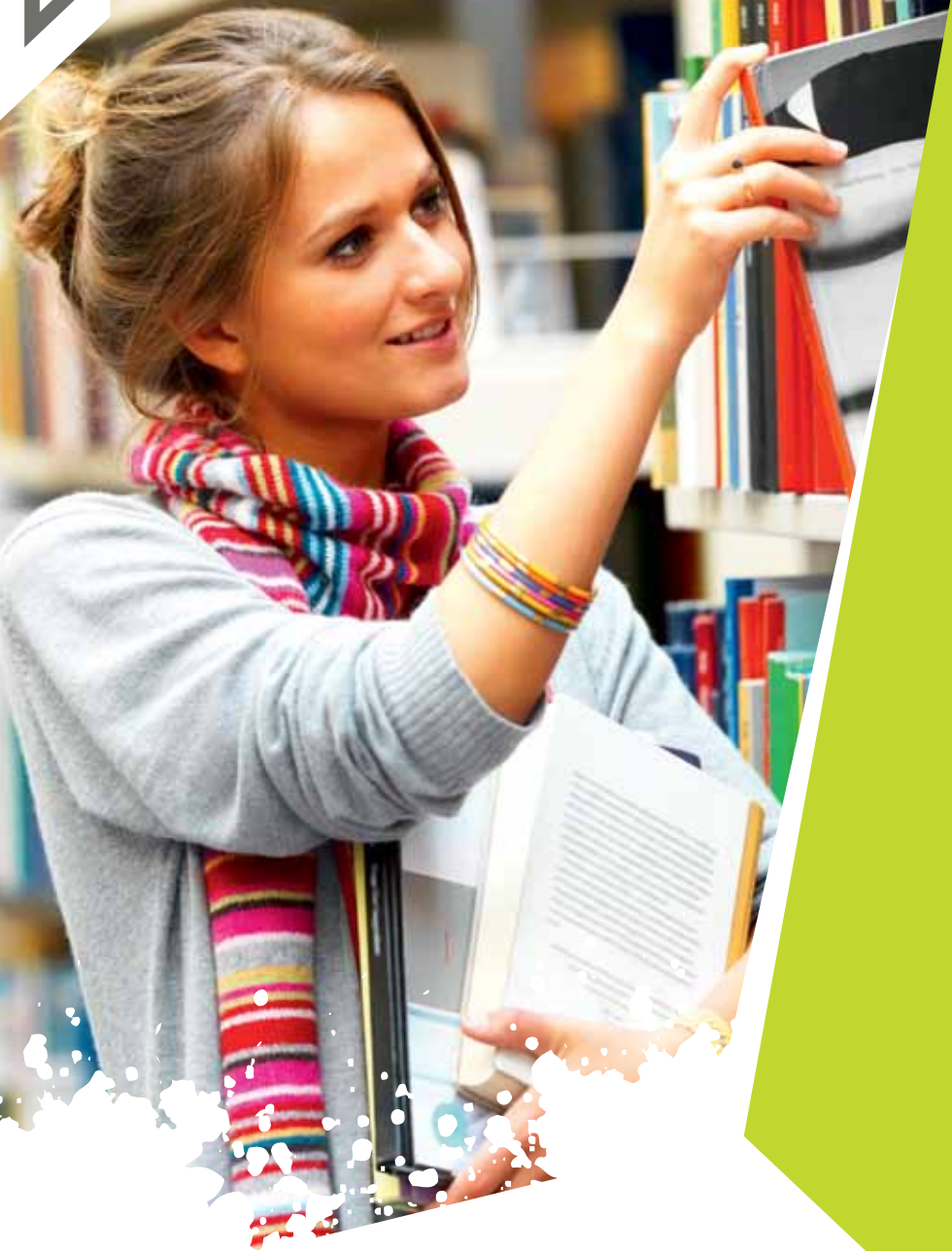




INNOVE



Minu esimesed...



KARJÄÄRITEENUSTE
ARENDUSKESKUS



Euroopa Liit
Euroopa Sotsiaalfond



Eesti tuleviku heaks




Minu esimesed...

Võimalused ja ohud tööturule sisenemisel

Teine trükk

Tallinn 2011

Elukestva Õppe Arendamise Sihtasutus Innove



Koostanud:

Monika Lehtmets, Pärnu Õppenõustamiskeskus
Triin Peterson, Lääne-Harju Teabe- ja Nõustamiskeskus
Kersti Valter, Lääne-Harju Teabe- ja Nõustamiskeskus
Kulla Naaber, Tallinna Karjäärikeskus
Liina Valt, Viljandimaa Noortekeskus
Maarja Voitka, Viljandimaa Noortekeskus
Hannes Sildnik, Eurodesk Eesti

Kommenteerinud:

Aule Kink, SA Innove
Kadri Eensalu, SA Innove karjääriteenuste arenduskeskus
Margit Rammo, SA Innove karjääriteenuste arenduskeskus
Polina Dvinskihh, Sotsiaalministeerium

Toimetanud:

Anne-Liise Verpson, SA Innove karjääriteenuste arenduskeskus
Teele Traumann, SA Innove karjääriteenuste arenduskeskus

Trükis on välja antud SA Innove karjääriteenuste arenduskeskuse poolt ESF programmis „Karjääriteenuste süsteemi arendamine“ koostöös piirkondlike teavitamis- ja nõustamiskeskustega.

Trükise elektrooniline versioon asub portaalis Rajaleidja:
www.rajaleidja.ee/minuesimesed

Trükiseid saab küsida ka kohalikest teavitamis- ja nõustamiskeskustest.
Kommentaari ja küsimused on teretulnud aadressile: ktk@innove.ee

ISBN 978-9949-9213-3-1

Kujundanud/küljendanud: Hele Hanson-Penu (AS Ecoprint)

roheline  trükis

Trükitud keskkonnateadlikus trükiettevõttes Ecoprint

Terminid	4
1. Sissejuhatus	5
2. Kas käia tööl vaid raha pärast?	6
3. Miks saavad inimesed erinevat palka?	9
4. Noor tööturul – tunne seadust!	11
5. Arvude maailm	15
6. Millest koosneb palk?	17
7. Kui lähed välismaale tööle	19
8. Kasulikud veebilehed	22

Terminid

Kohustusliku kogumispensioni makse tähendab, et juhul kui oled liitunud kogumispensioniga, arvatakse sinu palgast maha 2% ja see läheb sinu pensionifondi.

Keskmine palk on töötajal teatud aja jooksul teenitud palga kogusummast arvatav keskmine tasu mingi ajaühiku (tunni, päeva, nädala, kuu vms) kohta. Ajakirjanduses avaldatav keskmine palk on aritmeetiline keskmine.

Vabariigi Valitsuse määruses kirjeldatakse keskmise töötasu arvutamise ja maksimise korda (nt puhkusetasu arvutamisel).

Mediaanpalk näitab töötasu, millest täpselt pooled saavad rohkem ja pooled vähem.

Palga alammäär on Vabariigi Valitsuse poolt kehtestatud kindlale ajaühikule (tunnile, päevale, nädalale, kuule vms) vastav palga suurus ja kui sa töötad täistööajaga, siis tööandjal ei ole lubatud sulle maksta sellest väiksemat summat.

Brutopalk on välja teenitud palk. Sellest lähevad maha maksud ning sinule kätte jääb **netopalk**.

Sotsiaalmaks on makse, mida tööandja peab maksma riiklikku pensionifondi ja haigekassasse igalt väljamakstud palgalt. Sotsiaalmaksu suurus on 33% brutopalgast. Seda ei arvata mitte palgast maha, vaid selle maksab riigile tööandja: makstes töötajale 1 krooni, peab ta sellele lisaks maksma 33 senti.

Tulumaks on füüsiliste ja juriidiliste isikute sissetulekult/töötasult võetav maks.

Tulumaksuvaba miinimum on see summa, mille pealt ei pea tasuma tulumaksu.

Töölepingu alusel teeb töötaja tööandjale tööd, alludes tema juhtimisele ja kontrollile. Tööandja maksab töötajale töö eest tasu.

Töötasu (palk) Kui lähed tööle ja teed ära tööandjaga eelnevalt kokkulepitud tööd, siis saad selle eest kokkulepitud töötasu, mis ei tohi olla väiksem kui Eestis kehtiv töötasu alammäär.

Töötuskindlustusmaks makstakse töötajale väljamakstavalt palgalt ja seda arvestatakse kahes erinevas summas, millest ühte nimetatakse kindlustatu ehk töötaja ja teist tööandja töötuskindlustusmaksiks.

1. Sissejuhatus

Kas tahad teada, miks Karl otsustab loobuda heast tööpakkumisest või mis juhtub 15-aastase Lauriga, kuna ta ei tunne töölepinguseadust? Või tahad hoopis teada saada, miks teenib sekretär Tallinnas suuremat palka kui väikelinnas?

Trükis on mõeldud sulle, kui sa tahad tööturule sisenedes olla teadlik võimalustest ja ümbritsevatest ohtudest ning oskad neid ennetada tänu oma teadmistele töötasust, tööandja maksukohustustest, töölepinguseadusest jne.

Siin leiad põnevaid tegelasi, kes õpivad oma teadmatuses tingitud vigadest karjäärispetsialisti abiga. Õpi koos nendega, et vältida samade vigade tegemist ja ole see teadlik noor, kes tunneb seadust ja hoolib endast.



2. Kas käia tööl vaid raha pärast?

Ühel päeval tuli 19-aastane Karl karjäärinõustaja Kätlini juurde palvega, et spetsialist aitaks tal leida sobivat töökohta, kus teeniks hästi palju raha ja saaks teha karjääriredelil edusamme. Kätlin näitas Karlile töötukassa kodulehel tööpakkumist, kus ühes vaibamüügiga tegelevas ettevõttes otsitakse müügiesindajat. Kuna Karl on avatud loomuga väga osav suhtleja, siis talle müügiesindaja töö meeldikski. Ta leidis aga, et siin pakutav 450 eurot ei ole tema jaoks piisav, sest ta plaanib soetada liisinguautot. Karjäärinõustaja otsustas rääkida temaga sellest, et raha ei ole töötamise juures alati kõige olulisem ja tõi välja töökuulutuses olevad hüved, mida tööandja pakub ja millele Karl üldse tähelepanu ei pööranud.

Töötamine ei mõjuta ainult sinu pangaarvet, vaid ka sinu hoiakuid, enesehinnangut, suhtlusringkonda jne.

Endale sobivat tööd valides võiksid mõelda, kas sind huvitab selline töö, kus saad rakendada oma oskusi ja võimeid, töö on vaheldusrikas ning huvitav ja pakub arenguvõimalusi või ainult raha. Töötamisega saad rahuldada ka suhtlemisvajadust, kujuneb isiksus ja muutub enesehinnang. Seetõttu on oluline just rahuldust pakkuva töö leidmine.

Järgnevalt mõned asjad, mille üle võiksid mõelda enne, kui mõnest töopakumisest loobud, kuna sellel tööl pakutakse väiksemat palka, kui sina lootnud/unistanud oled.

Paljud tööandjad pakuvad lisaks töötasule mitmesuguseid **boonuseid**. Näiteks pakutakse sulle tasuta sportimisvõimalust mõnes spordiklubis või tasutakse hambaravikulud. Kui sa töötad pidevalt arutiga, on sul tõenäoliselt võimalus taotleda prillide ostmiseks kompensatsiooni. Igal tööandjal on ka kohustus organiseerida oma töötajatele tervisekontroll; töötaja võib sellest soovi korral loobuda.

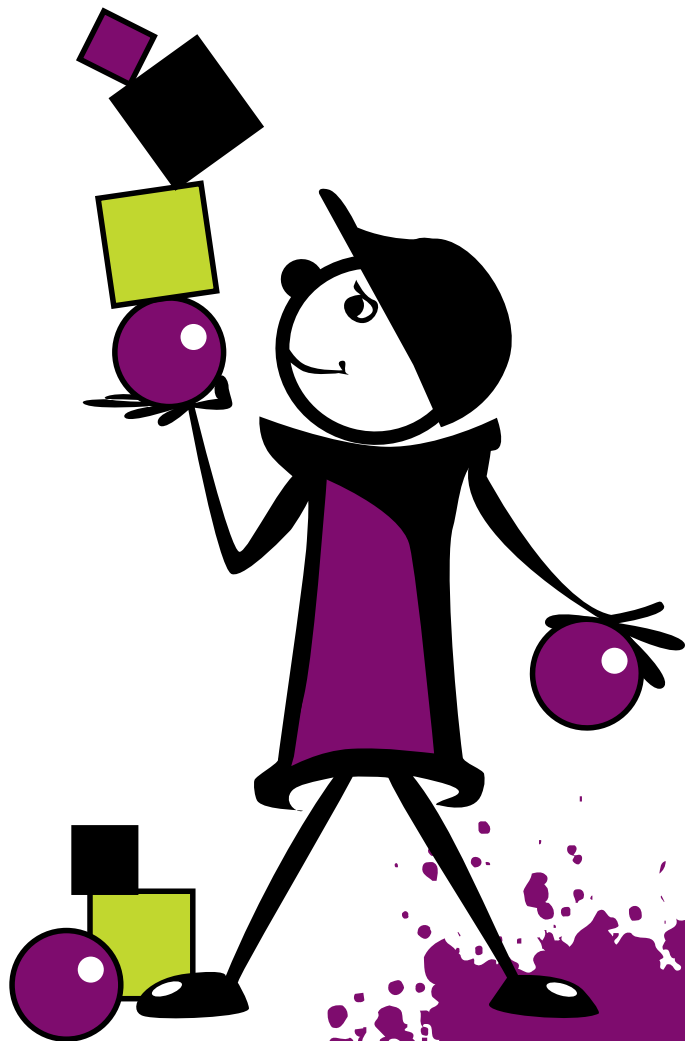
On ettevõtteid, kus antakse töötajale ka ametiauto ning tasutakse tööülesannetega seotud kütusekulud. Mõnedes firmades hüvitatakse osaliselt ka mobiiltelefonilt tehtud kõned.

Eelmainitud boonuseid oli ka selles tööpakkumises, mida Kätlin Karlile näitas. See pani Karli mõtlema, kuna sel juhul ei peaks ta omale autot ostma. Lisaks jäaks talle rohkem raha alles, autole ei peaks ostma ise kütust ega maksma selle remondi- arveid.

Kui tunned, et aeg-ajalt vajad uuendusi ja arenguvõimalusi, et mõte ja vaim ergas püsiks, võib seda nimetada eneseteostuse vajaduseks.

Kui sa soovid teha tööd, kus arenda ja täita põnevaid ülesandeid, siis uuri tööpakkumises, mis võimalusi ettevõttes on. Näiteks Karli ees olevas tööpakkumises oli kirjas, et heade müügitulemuste korral saab lisatasu ja on võimalus saada müüjijuhiks.

Karl ei olnud märganud ka seda, et alustavale müügiesindajale korraldatakse müügioskuste arendamise **koolitus**. Töö alustamine ettevõttes on võimalus tulevase ameti või kutseoskuste omandamiseks. Paljud tööandjad võivad pakkuda koolitusi nii tööle asumisel kui ka täiendusena töötamise ajal, enesearendamise võimalust välismaal või töötamise kõrvalt omandada bakalaureuse-, magistri- või doktorikraadi.



Kui **tööajast** väga rangelt kinni pidada ei saa (õpingud, muud hobid-huvid), pead leidma endale töökoha, kus tööaeg on paindlikum. On mitmeid töökohti, kus tööd saab teha kaugtööna kodust, kontoris viibimine ja tööülesannete täitmisejärjekord on suhteliselt vaba, jättes võimaluse ülesandeid täita ka õhtusel ajal või nädalavahetustel. Sellised tööd võivad olla reklaami- ja muudes agentuurides, info- ja kommunikatsiooni valdkonnas ja ka müügiesindustöö võib siia kuuluda.

Oluline on õppida oma aega planeerima selliselt, et töökohustused unarusse ei jääks.

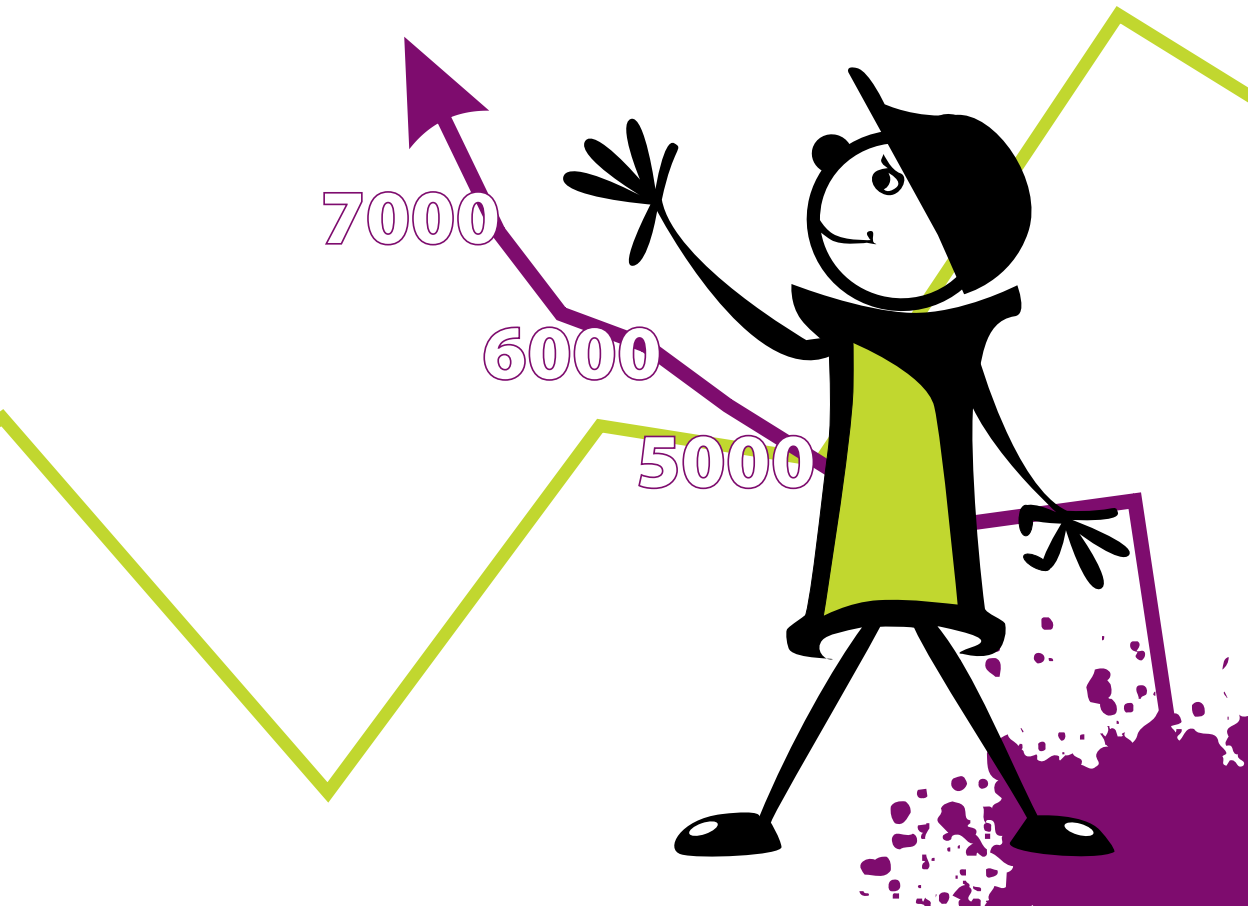
Karl kuulab karjäärinõustajat hoolega, kuna tema poleks kõiki neid asju tähele pannudki ja võttis vaibamüügiga tegeleva ettevõttega ühendust. Temast sai peagi ametiautot omav edukas müügiesindaja.

3. Miks saavad inimesed erinevat palka?

Mis sa arvad, miks saab kirurg rohkem palka kui meditsiiniõde? Või miks prügiveoautojuht teenib rohkem kui puhastusteenindaja? Palgaerinevused võivad olla väga suured, seda nii Eesti eri paikades kui ka eri valdkondades töötades.

Palgad võivad erineda väga paljudel põhjustel.

Näiteks võib avalikus teenistuses palk sõltuda kohaliku omavalitsuste eelarve suurusest. Väikesel vallal lihtsalt ei ole võimalik maksta nii kõrget palka kui mõnel linnal. Nii saabki näiteks sekretär Tallinnas või Tartus suuremat palka kui sekretär 100 kilomeetrit suurlinnast kaugemal, ehkki töö, mida nad teevad, on sarnane. Samas kulub maakohas töötaval ja elaval sekretäril näiteks vähem raha elamiskuludele ja transpordile; ka on maal puhtam õhk ja rahulikum elutempo.



Enamasti saavad inimesed erinevat palka seetõttu, et nad teevad **erinevat tööd**. Keerukamate ja pikemat ettevalmistust nõudvate tööde eest makstakse enam palka kui lihtsate tööde eest. Näiteks dirigendina töötamiseks peab inimene pühendama aastaid muusika õppimisele, samas kontserdisaali piletikassas töötamiseks vajalikud oskused on võimalik omandada paari päevaga. Seetõttu makstaksegi dirigendi töö eest kõrgemat palka kui kassapidaja töö eest. Samuti on käelist oskust nõudvate tööde puhul võimalik kõrgepalgaliseks meistriks saada pika ja pideva harjutamise tulemusena. **Palk sõltub ka töötaja haridustasemest, keeleoskusest ja töökogemusest** – nii saab 20 aastat oma tööd teinud õpetaja suuremat palka kui alustav noor õpetaja.

Kui inimesel on töö **suur vastutus** ja tema tööga kaasneb **suur pinget**, on ta palk enamasti suurem. Näiteks arst vastutab inimeste tervise ja elu eest; juht vastutab ettevõtte toimimise, suurte rahasummade ja mitmete inimeste töökohtade eest. Lisaks on osade ametite puhul tähtis, et inimest ei oleks võimalik rahaga nõ ära osta ja seepärast peetakse oluliseks maksta sellise töö eest kõrget palka. Selline on näiteks kohtuniku, prokuröri või kõrge ametniku töö. Rohkem palka makstakse ka **õisel ajal ning riigipühadel** töötamise eest.

Seda kõike tasub arvestada oma esimesel töövestlusel palgasoovi esitades.

Hinda realistlikult enda töökogemust, oskusi ja võimeid ning arvesta ka sellega, et on igati loomulik kui sinu esimene palk on väiksem Eesti keskmisest palgast.

4. Noor tööturul – tunne seadust!

15-aastane Laur asus suvel onu soovitusel uuele töökohale kohalikus kaubalaos. Tema tööandja ütles, et uue seaduse järgi kirjalikku töölepingut enam vormistama ei pea. Kuna Laur seadustest midagi ei teadnud, jäi ta oma uut ülemust uskuma. Nad sõlmisid suulise lepingu, kus panid paika Lauri tööülesanded, milleks olid saabuvate kaubakastide ladumine õigetes riulitesse.

Nädala möödudes küsis tööandja kurjalt, miks polnud Laur tühje pappkaste kokku voltinud ega ladu koristanud. Laur oli aga täiesti veendunud, et ülemus ei olnud talle nendest uutest tööülesannetest enne midagi rääkinud. Laur ütles seda ka tööandjale, kuid viimane kehtis vaid õlgu ja ütles, et ju oli Laur ise need ülesanded ära unustanud. Kahjuks polnud Lauril ette näidata kirjalikult vormistatud lepingut, kus oleks must-valgel kõik tööülesanded kirjas. Laur lasi pea norgu ja kuna ta ei tahtnud ülemusega riidu minna, siis tegi ta määratud ülesanded vastu tahtmist ära. Järgmisel päeval pöördus ta aga kohaliku nõustamiskeskuse karjääriinfo spetsialisti Terje poole, kes rääkis Laurile, miks on seaduse tundmine äärmiselt vajalik ja mida peaks iga noor teadma enne, kui hakkab tööd otsima.

Hoolitse alati selle eest, et sul oleks **kirjalik leping** – seaduses on kirjas, et tööleping sõlmitakse kirjalikult. Kui seda ei taheta teha, siis võib olla asi kahtlane. Lepingut võib sõlmida ka interneti teel, kuid on oluline, et sellest on kirjalik jälg.

Tähtis on meeles pidada, et leping on kahe poole vaheline kokkulepe, mida üldjuhul kinnitatakse allkirjaga.

Sa arvasid, et sind uus seadus ei puuduta ja selle tundmine on ebaoluline, kuid töölepingu seaduse eesmärk on tagada sulle töölepingu sõlmimisel piisav kaitse. Näiteks on oluline teada, et keskmist palka peab tööandja töötajatele maksma ka siis, kui töötaja on valmis tööd tegema, aga tööandjast tulenevatel põhjustel tööd ei ole. Tundes seadust, on sul kindlam ja turvalisem siseneda tööturule.

Töölepingu kirjalikus dokumendis peavad sisalduma vähemalt järgmised andmed:

- tööandja ja töötaja nimi, isiku- või registrikood, elu- või asukoht;
- töölepingu sõlmimise ja töötaja tööle asumise aeg;
- tööülesannete kirjeldus;
- ametinimetus;
- töö eest makstav tasu, sellest kinnipeetavad ja arvestatud maksud, milles on kokku lepitud (töötasu) ning palgapäev;
- muud hüved, kui neis on kokku lepitud;
- tööaeg;
- töö tegemise koht;
- puhkuse kestus;
- viide töölepingu ülesütlemisest etteteatamise tähtaegadele või töölepingu ülesütlemise etteteatamise tähtajad;
- tööandja kehtestatud reeglid töökorraldusele;
- viide kollektiivlepingule, kui töötaja suhtes kohaldatakse kollektiivlepingut.

Need on igas töölepingus sisalduvad punktid; see aga ei tähenda, et sellega peaks töölepingu sisu olema ammendatud. Vastupidi, **kõik tähtis** tuleks lepingusse tingimata kirja panna, vältimaks arusaamatuste või valede ootuste teket.

Pea meeles, et tegemist on lepinguga – see tähendab, et kaks võrdväärset poolt lepivad omavahel tingimustes kokku.

Tingimusi võivad esitada mõlemad pooled, millega siis teine pool kas on nõus või ei ole. Töölepingu sõlmimine on läbirääkimiste protsess, milles sina ja su tulevane tööandja püüate saavutada endale võimalikult soodsaid tingimusi.

Kas sa teadsid, et tööandjal pole õigust muuta sinu töölepingut ilma sinu nõusolekuta? Kui tööandja annab sulle **lisaülesandeid**, milles te pole eelnevalt kokku leppinud, siis sa ei ole kohustatud neid täitma. Kui sulle tööülesandeid siiski lisatakse, peab tööandja selle eest ka töötasu andma. Samuti ei saa nii olla, et ühel päeval tööandja otsustab sinu palka vähendada või tööaega muuta.

Lepingu sõlmimisel pane tähele, kas sinuga sõlmitakse kindla **tähtajaga tööleping** või on tegemist tähtajatu ehk **määramata ajaks sõlmitud lepinguga**. Tavaliselt sõlmitakse leping määramata ajaks, mis tähendab, et ei ole kokku lepitud töösuhte lõppemise ajas.

Tähtajalise lepingu võib sõlmida kuni viieks aastaks kui töö on ajutise iseloomuga või ajutiselt äraoleva töötaja asendamiseks. Tähtajalise töölepingu sõlmimise puhul peab tööandja teatama sulle ka töölepingu kestuse ja tähtajalise töölepingu sõlmimise põhjuse. Tähtajaline tööleping lõpeb tähtaja möödumisel.

Katseaeg kestab automaastelt esimesed neli kuud (ametnikel kuni kuus kuud). Paljudel juhtudel makstakse katseajal ka väiksemat palka.

Katseaeg on igal töötajal isegi siis, kui see ei ole töölepingus kirjas. Katseaeg võib olla seaduses ette nähtust ka lühem – selles peavad aga töötaja ja tööandja omavahel kokku leppima.

Kui inimene võetakse tööle lühikeseks ajaks (s.o vähem kui 8 kuuks), siis ei tohi **katseaeg** olla pikem kui pool lepingu kestusest. Katseaeg on mõeldud selleks, et hinnata, kas töötaja tervis, teadmised, oskused, võimed ja isiksuseomadused vastavad tasemele, mida nõutakse töö tegemisel. Samuti on see vajalik selleks, et töötaja saaks mõelda, kas talle see töö sobib. See tähendab ka seda, et katseaja jooksul on sinul ja su tööandjal õigus tööleping lõpetada 15 päevase etteteatamis-tähtajaga, kusjuures otsuse põhjendamine pole vajalik. Paljudel juhtudel makstakse katseajal ka väiksemat palka.

Kui sa töötamise kõrvalt ennast täiendad koolitustel osaledes on sul õigus saada tööandjaga kokkuleppel **õppepuhkust**. Õppepuhkust on hea kasutada eksami-perioodi ajal. Õppepuhkust võid võtta 30 päeva ulatuses kalendriaasta eest. Õppepuhkuse võtmine ei mõjuta sinu välja teenitud puhkusepäevi. Kindlasti tuleb tööandjaga eelnevalt täpsustada töötasu maksmine õppepuhkuse ajal.

Üldiselt keelab seadus tööandjal sõlmida töölepingut või lubada sind tööle, kui sa oled alla 15-aastane või koolikohustuslik **alaealine**. Sa oled koolikohustuslik kuni põhihariduse omandamiseni (kuni 9. klassi lõpuni) või kuni 17-aastaseks saamiseni. Igal reeglil on erandid – nii ka selle reegli puhul. Seadus lubab piiratud ulatuses ja kergemaid töid teha ka siis, kui oled alla 15-aastane. Alates 7. eluaastast võib teha kerged tööd kultuuri, kunsti, spordi või reklaamtegevuse alal. Töölepingu sõlmimiseks alaealisega peab olema tema ema või isa (või mõne muu seadusliku esindaja) nõusolek.

Kui sa oled alaealine, siis peab sinu tööaeg olema lühem kui täiskasvanutel.

Sõltuvalt vanusest tohib töötada

- 7–12-aastane noor 3 tundi päevas (15 tundi nädalas);
- 13–14-aastane või koolikohustuslik alaealine 4 tundi päevas (20 tundi nädalas);
- 15-aastane mittekoolikohustuslik noor 6 tundi päevas (30 tundi nädalas);
- 16-aastane mittekoolikohustuslik ja 17-aastane noor 7 tundi päevas (35 tundi nädalas).

Järgmisel päeval läks Laur palju parema tundega tööle ning ütles ülemusele, et soovib sõlmida kirjalikku lepingut, kus on kõik vajalikud lepingu punktid sees. Laur andis ülemusele mõista, et ta tunneb seadust ning tööandja sõlmis Lauriga ametlikult lepingu.

5. Arvude maailm

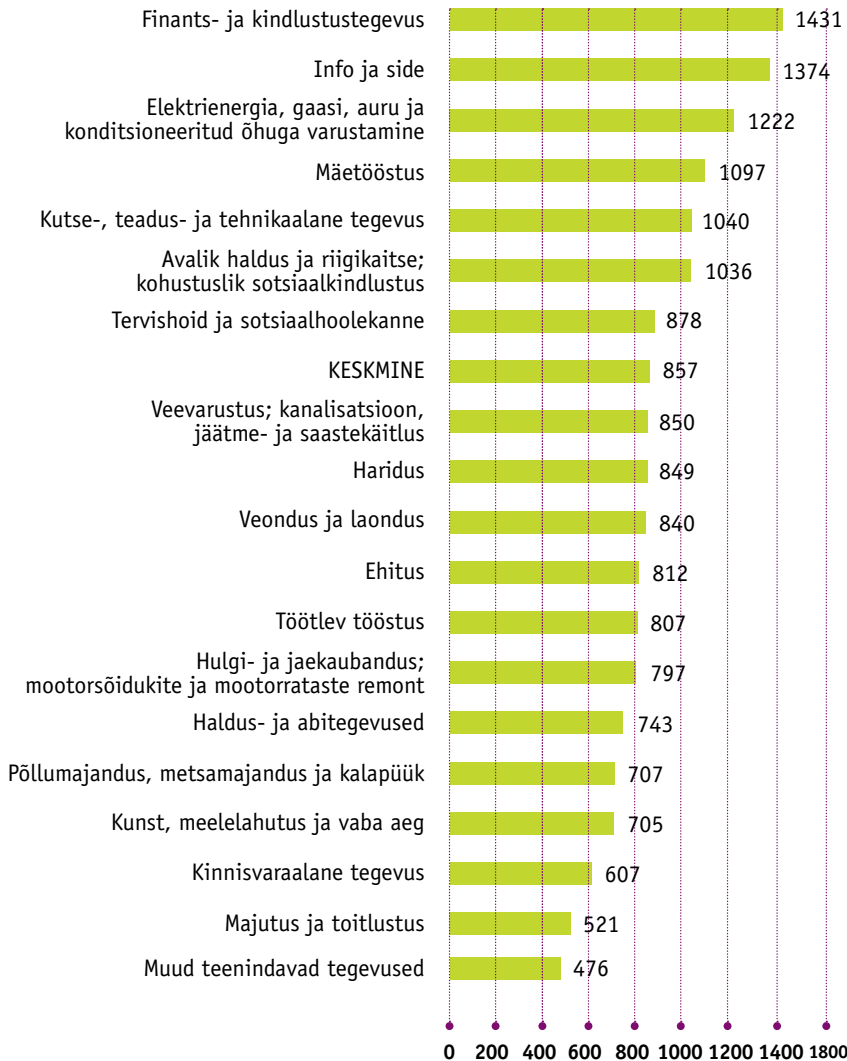
Kas tead, et töötasud võivad valdkonniti olla väga erinevad? Oled sa mõelnud, millise ala inimesed teenivad tõenäoliselt kõige rohkem raha või mis valdkond on kõige vähem tasustatud? Kui vaata Statistikaameti joonist (joonis 1), näed, et kõige paremini on tasustatud finantsvahendusega tegelejad (näiteks pangatöötajad); madalamat töötasu saavad näiteks majutus- ja toitlustusteenuse pakkujad.

Tööjõukulud on kõikides valdkondades oluliselt suuremad töötajale endale makstavast tasust.

Muidugi tuleb mõelda sellele, et tegemist on **keskmise tasuga**; see tähendab, et erinevused on suured nii valdkonna siseselt kui ka vaheliselt. Kindlasti saab restorani direktor rohkem palka kui restorani koristaja. Restorani direktor ei pruugi aga saada nii palju palka kui panga direktor.

Samuti määrab **valdkonna keskmise palgataseme** see, millise kvalifikatsiooniga töötajad on seal valdavalt tööl. Hotellides ja restoranides ning samuti põllumajanduses vajatakse suhteliselt rohkem madalama haridustasemega töötajaid, pankades ning riigiasutustes aga enam spetsialiste ning kõrgema kvalifikatsiooniga töötajaid. Kuigi palganumbrid on riigiti erinevad, on pingerida suhteliselt sarnane.

Statistikaameti andmetel oli keskmine brutokuupalk 2011. aasta II kvartalis 857 eurot. Eelmise aasta II kvartaliga võrreldes tõusis keskmine brutokuupalk 4,1%. Kindlasti oled kuulnud erinevaid numbreid keskmise palga kohta. See tuleb sellest, et Statistikaameti ning Maksu- ja Tolliameti keskmise palga arvutusviisid on erinevad.



Joonis 1. Palgatöötaja keskmine brutopalk kuus eurodes, II kvartal 2011 (Statistikaamet)

6. Millest koosneb palk?

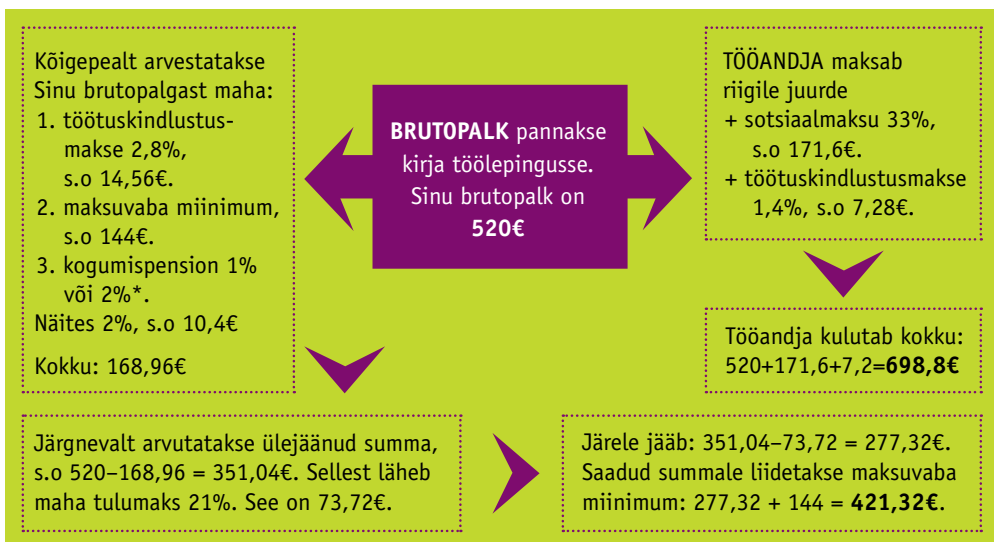
Laur läks palgapäeval internetipanka ja tema imestuseks oli kontol vähem raha, kui tal töölepingus kirjas. Ta oli väga pettunud ja segaduses ning pöördus oma murega karjääriinfo spetsialisti Sigridi poole. Sigrid selgitas talle, mis on brutopalk ja kuidas saab arvutada netopalka ehk seda summat, mille sa palgapäeval kätte saad.

Töölepingusse pannakse kirja **brutopalk**, mis on sinu väljateenitud töötasu. Sellest lähevad maha maksud ning sinule kätte jääb **netopalk** ehk see summa, mida sa palgapäeval oma pangakontol näed. Netopalk on brutopalgast oluliselt väiksem. Põhjus on selles, et iga töötaja peab tasuma riigile makse (vaata palga arvutuse joonist lk 18). Olulisim on **tulumaks**, mis 2011. aastal on 21%. Tulumaksu arvestatakse palgaosalt, mis ületab tulumaksuvaba miinimumi (2011. aastal on see 144 eurot kuus). Samuti arvatakse töötasust maha 2,8% suurune töötuskindlustusmaks.



Tööandja kulud aga töötajale palgamaksimisega veel ei lõpe. Tööjõukuludest suurima osa moodustab **sotsiaalmaks**, mis on 33% töötaja brutopalgast. Samuti on tööandjal kohustus tasuda iga töötaja eest ka 1,4% töötuskindlustusmaksu.

Näiteks, kui töölepingus on palganumber **520 eurot** kuus, siis arvutatakse palka järgmiselt:



Joonis 2. Palga arvutamine (www.rajaleidja.ee/palk, 2011)

See tähendab, et **520 eurost saab töötaja kätte 421,32 eurot**. Riigile laekub sellelt summalt maksudena 178,88 eurot (ehk 35,8%) ja tööandja palgakulud ei ole mitte 520 eurot, vaid 698,8 eurot.

7. Kui lähed välismaale tööle

22-aastane alushariduse pedagoog ehk lasteaiaõpetaja Liisa unistab ammu välismaale tööle minekust. Talle meeldiks väga töötada lastega, õppides samas tundma mõnda uut kultuuri. Ta ei tea aga täpselt, kuhu riiki minna, mida selleks oleks vaja osata ja millised tingimused mujal riikides töötades on. Tema noorem vend Priit soovib tal vaadata veebilehte **Rajaleidja**, mille Euroopa osast leidiski Liisa soovitusi ja ideid välismaale minemise ettevalmistamiseks ja seal edukaks toimetulekuks.

Välismaal tööle asumiseks pead olema täisealine ehk vähemalt 18-aastane.

Alaealiste töö on rangelt reguleeritud kaitsmaks lapsi ja noorukeid kuritahtliku ära kasutamise eest. Reeglina on alaealise tööle võtmiseks tarvis vanemate kirjalikku nõusolekut, töö peab olema lihtne ja ohutu, ei tohi takistada hariduse omandamist jne.

Euroopa Liidus (EL) kehtib **töötajate vaba liikumise põhimõte** ja vastavalt sellele on sul Eesti kodanikuna ilma igasuguste piiranguteta võimalik vabalt tööle asuda kõikidesse EL-i liikmesriikidesse, Euroopa Majanduspiirkonda kuuluvatesse riikidesse (Norra, Island, Liechtenstein) ning Šveitsi. Ainsatena on uutest EL-i liikmesriikidest pärit töötajatele piirangud säilitanud Saksamaa ja Austria. Väljaspool EL-i töötamiseks võta ühendust vastava riigi saatkonnaga ning uuri täpsemalt Eesti kodanikele töötamiseks esitatavaid nõudeid. Lisainfot välismaal töötamise kohta saad Euroopa Töövahendusvõrgustikust EURES ja Euroopa Noorteportaalist. Igal juhul pead teise riiki tööle asudes end **kohalike ametivõimude juures registreerima**. Reeglina tuleb seda teha **kolme kuu jooksul** alates riiki sisenemise päevast.

Oluline on end eelnevalt kurssi viia välisriigis töötamisega seotud **keelenõuetega** (vt tabelit lk 23).

Mõttele sellele, mida välismaale tööle minek sulle **majanduslikult** tähendab. Kui Eestis olles saad elada vanemate juures, siis välismaal pead tasuma ise kõik kulud: maksuma toidu eest, tasuma elamise- ja transpordikulud, sh reisikulud sihtkohta ja tagasi jne.

Töötasu koosneb lisaks töötaja rahakotti jõudvast rahast veel sellele lisanduvatest **maksudest**, mis on riigiti väga erinevad. Kui näiteks Eestis on 2011. a tulumaks kõikidele võrdselt 21% sissetulekust, siis näiteks paljudes teistes riikides sõltub see otseselt sissetuleku suurusest ning võib ulatuda kuni 50%-ni. Lisaks veel pensioni- ja töötuskindlustus, erinevad tööandja poolt tasutavad maksud jne. Süsteem on kirju ja keeruline ning seetõttu on äärmiselt oluline endale selgeks teha reaalselt sinuni jõudva töötasu suurus, seepärast täpsusta muuhulgas kindlasti ka seda, kas lepingus märgitud number on bruto- või netopalk, milliseid makse pead maksma ise ning millised maksab sinu eest tööandja.

Lisaks töötasule peab **töölepingus** kindlasti kirjas olema ka **tööaja** pikkus (tundides või päevades), **puhkuse** pikkus ja tähtajalise töölepingu puhul ka selle **kestus**. Lisaks on töölepingusse tavaliselt kirja pandud töötaja **tööülesanded**, töötaja ja tööandja **õigused** ja **kohustused**, töötajale kehtivad **soodustused** (näiteks ametiauto, mobiiltelefoni kompensatsioon, lisapuhkus jms). Täpsemat infot erinevate riikide maksusüsteemide, miinimumpalkade, töönädala ja puhkuse pikkuse jms kohta leiad tabelist lk 23.

Mistahes EL-i liikmesriigis elades ja töötades on sul sealse riigi kodanikega võrdsed õigused ja kohustused.

Sinu kohustus on näiteks teha ametlikult vormistatud tööd ja maksta teenitava sissetuleku pealt riigis kehtestatud makse. Välismaal saadud töötasu puhul kehtib samuti tulumaksuvabastus. 2011. aastal on see summa 144 eurot kuus ehk 1 728 eurot aastas – sellelt summalt ei pea tulumaksu tasuma. Võib aga juhtuda, et kuigi välismaal on tulumaks tasutud, tuleb seda ka Eestis maksta. Seda nõutakse juhul, **kui välismaal on tulumaksu töötasust maha arvatud vähem kui Eesti seadusega ette nähtud**. Kõik välisriigis tulu saanud isikud peavad selle Eestis esitama **tuludeklaratsioonis**.

Samas on sul nende maksude eest õigus ka riigi poolt pakutavatele **sotsiaalsetele garantiidele** (nt **tervishoiusüsteemi teenused, haigustoetused**). Kui sa oled kindlustatud Eesti Haigekassas, on sul ajutiselt teises EL-i liikmesriigis viibides

õigus vajaminevale arstiabile võrdsetel tingimustel selles riigis elavate inimestega. Arstiabi saamiseks pead sa raviasutuses esitama Euroopa **ravikindlustuskaardi** või selle asendussertifikaadi ning isikut tõendava dokumendi.

Toimetulekutoetuste rakendumine on riigiti erinev. Näiteks on Hollandis ametlikult tööle asudes automaatselt õigus töötuskindlustusele, peretoetustele, lastetoetustele jne. Suurbritannias rakendub õigus töötuskindlustusele aga alles pärast aastast riigis töötamist. Samuti on riigiti erinevalt reguleeritud **pensionikindlus** ja sellega liitumise süsteem.

Lisaks faktilistele teadmistele valmista end ette ka psühholoogiliselt – maailmas paljude erinevate kultuuride, usundite ja kommetega kohtudes võib sind tabada **kultuurišokk**. Eestis normaalseks peetavad tavad ja arusaamad ei pruugi teises kultuuriruumis kehtida. Seetõttu vii end kurssi külastatava riigi ajaloo, traditsioonide ja töökspidamisega ning ole valmis erisusteks.



8. Kasulikud veebilehed

reisipisik.trip.ee > reisil > kultuurišokk – rändamise teejuht

www.cv.ee // **www.cvkeskus.ee** – tööpakkumised, karjäärikeskus, testid, tööalased artiklid jpm

www.emta.ee – Eesti Maksu- ja Tolliameti kodulehel on infot maksude kohta

www.eures.ee – Euroopa Töövahendusvõrgustikust EURES saad infot välismaal elamise ja töötamise kohta

europa.eu/youth – Euroopa Noorteportaalis on infot õppimise, töötamise, vabatahtliku tegevuse ja noorsoovahetuse võimalustest EL-is

www.haigekassa.ee – Eesti Haigekassast saad nt infot arstiabi kohta EL-is

www.hyppeaud.ee – tööpakkumised, põnevat infot ja artikleid

www.kalkulaator.ee – palgakalkulaator – kuidas arvutada netopalka, puhkusetasu või teada saada, millised on tööandja palgakulud

www.juristaitab.ee – tasuta õigusabiportaal

www.kool.minuraha.ee – vajalik info õpilastele igapäevaste rahaasjade korraldamiseks

www.palk.ee – palgateemalised artiklid, foorum ja seadused

www.raamatupidaja.ee – palju huvitavaid töö- ja maksuteemalisi artikleid, koolituste andmebaas, seadused ning kalkulaatorid

www.rajaleidja.ee – kasulikke infot õpilasele, kes on alles karjääri kujundamise alguses ning vajab nõu ja abi nii enda tundmaõppimisel, töömaailma uurimisel kui õppimisvõimaluste leidmisel kodu- või välismaal

www.rajaleidja.ee/akab – Rajaleidja ametikirjelduste andmebaasis asuvad kirjeldused ja info mitmesuguste ametite ja kutsealade kohta

www.rmp.ee – raamatupidamis- ja maksuinfoportaal – seadused, raamatupidamine, maksundus, tööõigus, ettevõtlus, koolituste kalender

www.sm.ee – Sotsiaalministeeriumi lehel on oluline info tööotsijale, töötajale ja tööandjale

www.stardiplats.ee – töö-, praktika- või vabatahtliku töö pakkumised noortele

www.taskuraha.info – noorte tööteemaline infoportaal

www.ti.ee – Tööinspeksioon – vajalikku lugemist töötervishoiust, -ohutusest, -suhetest ja -vaidlustest

www.tootukassa.ee > tööotsijale – töötuna arvele võtmine, tööpakkumised, nõustamine

www.vm.ee – EV Välisministeerium > reisi ja konsulaarinfo > reisimine välismaale > reisiinfo riigiti

Tabel 1. Töötamine välismaal

Riik	keeleoskuse nõuded	töönädal	katseaeg	miinimumpalk*	tulumaks
Austria	saksa	38–40 tundi	1 kuu	puudub riiklik määr, kollektiivlepingute alusel	0–50%, sõltub sissetulekust
Belgia	hollandi, saksa, prantsuse	38 tundi, max 39 tundi	7–14 päeva (lihttöö) kuni 6 kuud (valgekraed)	1 388 EUR	25–50%, tulumaksuvaba määra võimalik tõsta sõltuvalt laste arvust jt tingimustest
Bulgaaria	bulgaaria (inglise, prantsuse, saksa ja vene)	40 tundi	6 kuud	137 EUR	10%
Eesti	eesti	40 tundi	kuni 4 kuud	278 EUR	21%
Hispaania	hispaania	40 tundi	2–6 kuud	641 EUR	0–34%; sõltub palgast, laste arvust, elukohast
Holland	hollandi, friisi	36–40 tundi	kuni 2 kuud	sõltub vanusest, 1 435 EUR alates 23. a (01.07.2011 seisuga)	2,45–52%, sõltuvalt palgast (üksikisiku tulumaksule lisandub veel riiklik sotsiaalkindlustusmaks, mis on 31,15%).
Iirimaa	iiri (gaeli), inglise	39 tundi	1–6 kuud erasektoris, kuni 1 a riiklikus sektoris	riiklik miinimum tunnitasu 7,65 EUR	20–41%, sõltub palgatasemest, laste arvust ja perekonnaseisust
Itaalia	itaalia	40 tundi	kuni 6 kuud	puudub riiklik määr, kollektiivlepingute alusel	23–43%
Kreeka	kreeka	40 tundi	12 kuud	877 EUR	18–45%
Küpros	kreeka, inglise, türgi	38–40 tundi	26 nädalat	855–909 EUR	0–30%, sõltub sissetulekust
Leedu	leedu	40 tundi	4 kuud	232 EUR	15–33%
Luksemburg	prantsuse, saksa, luksemburgi	40 tundi, max 48 tundi	2 nädalat kuni 6 kuud, 1–6 (vahel 12) kuud spetsialistidel	1 758 EUR	progressiivne 0–39%
Läti	läti	40 tundi	3 kuud	200 LVL	25%
Malta	malta, inglise	40 tundi	kuni 6 kuud	sõltub vanusest	0–35%

Norra	norra (inglise)	37,5–40 tundi	kokkuleppeline, kuid see ei saa ületada 6 kuud	seotud kollektiivlepingutega, valdkonniti erinev	keskmiselt ≈ 33% palgast kuus (max 40%), sõltub sissetulekust
Poola	poola	40 tundi	kuni 3 kuud	1 386 PLN	18–32%
Portugal	portugali	40 tundi	sõltuvalt lepingu tüübist ja töö iseloomust 15–240 päeva	566 EUR	11,5–46,5%
Prantsusmaa	prantsuse	35 tundi	kuni 6 kuud	1 365 EUR	0–40%, sõltub sissetulekust, ülalpeetavate hulgast, elukohast.
Rootsi	rootsi	40 tundi	3–6 kuud	seotud kollektiivlepingutega, valdkonniti erinev	20–35%, sõltub sissetulekust
Rumeenia	rumeenia	40 tundi, max 48 tundi	max kuni 12 kuud kuni 3 kuud (spetsialistid) kuni 4 kuud (juhid)	670 RON/ 155 EUR	16%
Saksamaa	saksa	38–40 tundi	kuni 6 kuud	seotud kollektiivlepingutega, valdkonniti erinev	0–45%, sõltub sissetulekust
Slovakkia	slovaki	37,5–40 tundi	3 kuud	317 EUR	19%
Sloveenia	sloveeni	36–40 tundi	6 kuud	748 EUR	16–41%
Soome	soome	37,5–40 tundi	kuni 4 kuud, sageli määratud kollektiivlepinguga	980 EUR	astmeline 0–48%, keskm 21–26,5%
Suurbritannia	inglise	37,5 tundi, max 48 tundi	tavaliselt 3–6 kuud	sõltuv vanusest: 21. a ja vanem 6,08 £	20–50%
Taani	taani (ärikeelena inglise)	37 tundi	kuni 3 kuud	fikseerimata, seotud kollektiivlepingutega	mitte residendile 12–14%; residendile astmeline, kuni 48%
Tšehhi	tšehhi	40 tundi	3 kuud	329 EUR	15%
Ungari	ungari	40 tundi	3 kuud	78 000 HUF (~292 EUR)	16–20,3%

Puhkusepäevade arv on riigiti erinev ja võib kõikuda 20 kuni 40 päevani. Siinjuures on oluline lepingu sõlmimisel täpsustada, kas „päeva“ all mõeldakse tööpäeva või räägitakse kalendripäevadest.

*Miinimumpalgad on esitatud eurodes (mõnel juhul ka originaalvaluutas).

Valuutakurs 2011. a oktoobri seisuga 1 EUR=15,6466

Trükis on mõeldud sulle, kes sa tahad tööturule sisenedes olla teadlik oma võimalustest ja sind ümbritsevatest ohtudest ja oskad neid ennetada tänu oma teadmistele töömaailmast. Siit leiad sa põnevaid tegelasi, kes õpivad oma teadmatustest tingitud vigadest karjäärispetsialisti abiga.

Ole see teadlik noor, kes tunneb seadust ja hoolib seadust!